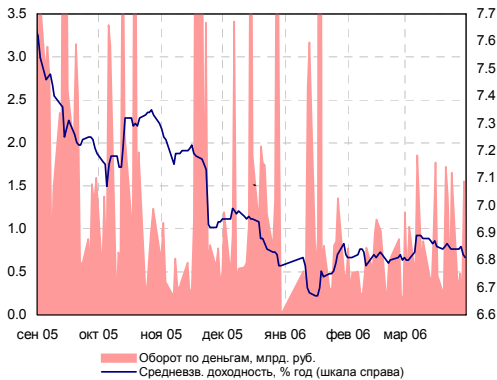
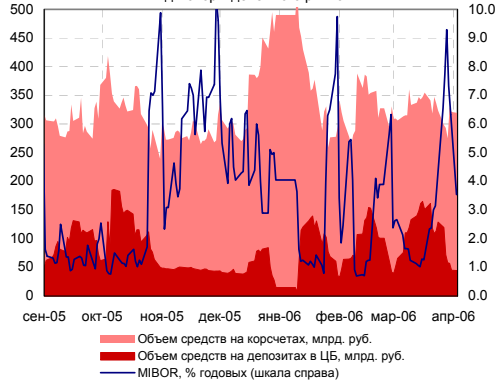


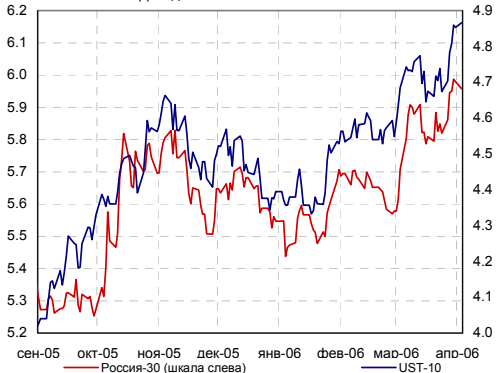
Индикаторы рынка ГКО-ОФЗ



Индикаторы денежного рынка



Доходности России-30 и UST-10



Доходности облигаций Газпрома и Москвы



ИНДИКАТОРЫ ДОЛГОВОГО РЫНКА

Индексы	Значение	Изм-е	Выпуск	Покупка	Продажа	Изм-е	УТМ, %	
RUB/USD	27.75	-0.0262	ОФЗ 45001	0.00	0.00	0.00	3.35	
EUR/USD	1.2139	0.0019	ОФЗ 46001	106.45	106.57	-0.05	6.02	
MIBOR, %	3.54	-2.79	ОФЗ 46014	109.35	109.45	-0.20	6.72	
ОСТАТКИ НА К/С В ЦБ, МЛРД. РУБ.	321.7	2.5	МГор39-об	110.77	110.89	0.00	6.83	
НЕФТЬ (URALS)	63.78	1.62	Мос. обл. 5в	0.00	0.00	0.00	7.06	
ЗОЛОТО	588.3	5.1	КОМИ 7в об	107.00	110.95	0.00	7.69	
EMBI+	374.51	-0.11	НижгорОбл2	105.00	105.36	-0.30	7.35	
EMBI+ СПРЕД	192	0	РЖД-07обл	101.01	101.08	-0.09	7.52	
EMBI+RUSSIA	420.25	-0.04	Евросеть-1	100.36	100.43	0.03	8.91	
EMBI+RUSSIA СПРЕД	106	0	ЦУН 01 обл	100.26	100.45	-0.23	11.99	
MICEX RCBI	101.30	0.00%	ЮТК-03 об.	0.00	0.00	0.00	4.12	
MICEX ОБЪЕМЫ, МЛН. РУБ.	БИРЖА	РПС	РЕПО	РОССИЯ 30	109.50	109.81	0.17	5.96
КОРПОРАТИВНЫЕ	822.62	3867.78	4001.09	UST 10	97.11	97.16	-0.10	4.87
МУНИЦИПАЛЬНЫЕ	245.64	382.43	4114.46	ГАЗПРОМ 13	118.30	118.70	-0.14	6.31
ГОСУДАРСТВЕННЫЕ	314.69			БАНК МОСКВЫ 09	104.02	104.34	-0.03	6.68

ВНУТРЕННИЙ ДОЛГОВОЙ РЫНОК

► **ВЧЕРА.** Внутренний долговой рынок открылся на позитивной ноте. Однако дальнейшему росту стоимости рублевых долговых инструментов помешало очередное снижение внешних долговых рынков. В частности, вчера доходности на рынке американских бумаг казначейства установили 4-х летний максимум, что вызвало серьезные опасения относительно стабильности других долговых рынков.

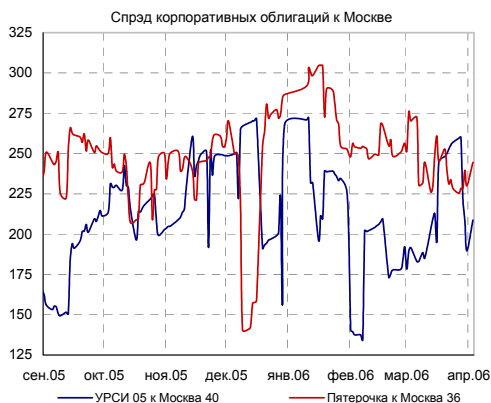
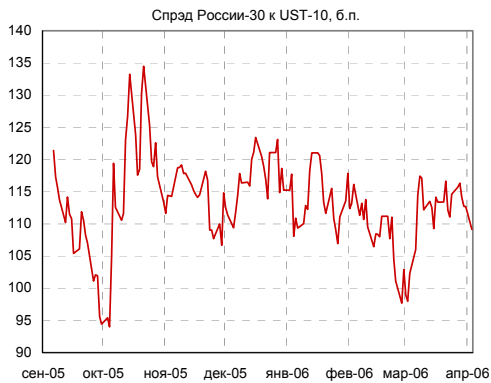
► На этом фоне, на внутреннем долговом рынке активизировались продажи облигаций наиболее качественных эмитентов (РЖД 04 (-0,3%; 6,69% годовых), РЖД 06 (-0,2%; 7,48% годовых), Газпром А6 (-0,10%; 7,03%), ФСК ЕЭС 02 (+0,05%; 7,56% годовых), а интерес инвесторов переключился на эмитентов второго и третьего эшелона. Так, вчера высоким спросом пользовались облигации ЮТК четвертой серии, стоимость которых к вечеру выросла до 100,1 процента номинала (против 99,5 процентов от номинала с утра).

Стоимость корпоративных и субфедеральных бумаг снизилась вчера в среднем на 0,2%.

► На этой неделе, внешние долговые рынки снова будут представлять угрозу котировкам на внутреннем долговом рынке. Статистика рынка труда в США, выход которой состоится в пятницу, ожидает быть довольно сильной, что снова может привести к давлению на котировки us-treasuries.

► Набор локальных событий на этой неделе обещает быть довольно скудным. Дату начала размещения, которая приходится на первую неделю апреля, пока определили 5 эмитентов, среди которых мы выделяем «Башкирэнерго» (4-го апр.), ООО «Ренинс Финанс» (4-го апр.) и «Центральный Телеграф». Совокупный объем запланированных размещений в корпоративном секторе (всего 3,9 млрд.) не представляет особой угрозы котировкам на вторичном рынке.

ВНЕШНИЕ ДОЛГОВЫЕ РЫНКИ



Корпоративный сегмент

Лидеры оборотов

	Обороты, млн. руб. (Биржа + РПС)	Изменение стоимости, %	
РусАлФ-Зв	777.74	-0.20	↓
РЖД-04обл	526.80	-0.30	↓
ЮТК-04 об.	349.15	0.10	↑
РЖД-06обл	165.34	-0.20	↓
РуссНефть1	138.73	0.05	↑
ВлгТлкВТ-3	134.44	0.05	↑
АК БАРС-02	133.95	0.10	↑
ГАЗПРОМ А4	119.57	-0.30	↓
ПИТ-Инв-02	114.01	-1.78	↓
Импэксб-3	111.62	0.10	↑

Лидеры роста/падения

Рост, %		Падение, %
101.00	Юниаструм	
2.70	Балтимор01	
1.15	СевСтАвто	
1.10	МГТС-05 об	
0.45	Спурт 01об	
	Микоян-1об	-2.39
	ОМЗ - 4 об	-1.95
	ПИТ-Инв-02	-1.78
	Терна-Ф 01	-1.48
	БВК-01 об	-1.10

► **US-TREASURIES.** Вчера долговой рынок США с самого открытия испытал сильное давление со стороны продавцов. Поводом для активизации продаж стал выход сильных данных по росту активности промышленных предприятий Еврозоны. Так, институт NTC Research, рассчитывающий индекс деловой активности производственной сферы еврозоны (PMI), сообщил, что в марте значение индекса достигло уровня 56,1 (54,5 в феврале), что является максимальным значением с осени 2000 года. Ранее экономисты ожидали рост показателя до 55,0. Также, значительный прирост продемонстрировала составляющая индекса, отражающая новые заказы (с 56,7 до 58,9), которая является предвестником бедующего роста.

Исходя из мартовских данных, участники рынка сделали вывод, что ЕЦБ для усиления контроля над ценами может прибегнуть к более агрессивному повышению ставки. На этом фоне, а также в преддверии публикации аналогичного показателя по США, предложение us-treasuries резко возросло. В результате, доходности долгосрочных бумаг казначейства достигли очередных максимумов. Доходность десятилетних us-treasuries достигла 4,907% годовых, что является четырехлетним максимумом.

► **ISM.** Вышедшая статистика по США, оказалась достаточно слабой, что немного успокоило инвесторов. Так, институт менеджеров по поставкам (ISM), сообщил, что в марте индекс деловой активности в промышленном секторе снизился до 55,2 с 56,7, хотя ранее прогнозировался рост до 57,3. Составляющая индекса, отражающая новые заказы, в марте снизилась до 58,4 с 61,9 в феврале. Индекс занятости — до 52,5 с 55,0. Ценовая составляющая выросла до 66,5 с 62,5 в феврале.

Таким образом, индекс ISM отразил замедление роста промышленности США в марте. В результате, доходности казначейских обязательств отступили от достигнутых ранее уровней. Сегодня с утра доходности 2-х летних us-treasuries составляют 4,85% годовых (+2 б.п.относительно предыдущего торгового дня), 10-летних - 4,87% (+1 б.п.), 30-летних - 4,89% (+1 б.п.).

► **РОССИЙСКИЕ ЕВРООБЛИГАЦИИ.** Снижение котировок на рынке российских еврооблигаций на вчерашних торгах носило более умеренный характер. Еврооблигации «Россия 30» к вечеру снизились на 0,17%, однако по итогам торгового дня восстановили уровни, прибавив 0,05% по сравнению с открытием. В результате чего с утра спрэд между доходностью российской «тридцатки» и десятилетними us-treasuries сократился до 105 пунктов.

В секторе корпоративных и банковских облигаций продажи в основном проходили в долгосрочных выпусках, правда, они носили весьма умеренный характер. В краткосрочных еврооблигациях вчера сохранились точечные покупки. Сегодня с утра еврооблигации котировки еврооблигаций «Россия-30» находятся на уровне 110,9/111,0 процентов от номинала (+0,5% к началу предыдущей недели). Спрэд «России-30» к десятилетним облигациям США в настоящее время составляет около 110 б.п.

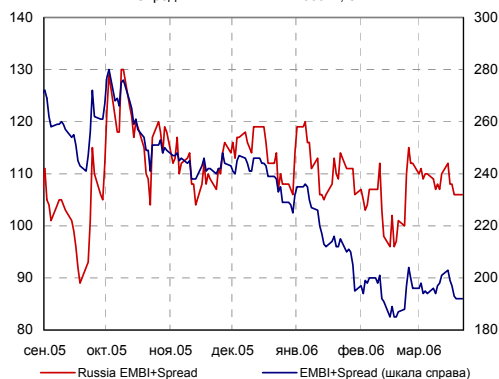
► На этой неделе, внешний долговой рынок по-прежнему может быть очень неустойчив, т.к. публикация макроэкономических данных, запланированных на эту неделю, способна снова оказать давление на котировки облигаций. Всю неделю внимание инвесторов будет приковано к выходу очередной порции статистики США. Так, в среду будет опубликован индекс ISM - Services. Значение индекса является результатом ежемесячного опроса менеджеров по закупкам в сфере услуг. Результаты опроса отражают уровень деловой активности сектора. Компоненты индекса также отражают занятость в секторах американской экономики. Значение аналогичного индекса для промышленности отразило как общее замедление деловой активности в промышленности, так и снижение уровня занятости. Вполне возможно, что выход слабых данных по сектору услуг, может спровоцировать существенное снижение доходностей на рынке базовых активов. Однако, в противном случае, доходности могут вернуться к тестируемым вчера уровням. Таким образом, отчеты по индексам ISM привлечет внимание инвесторов, а на их базе можно будет сделать предварительный прогноз ключевой статистики по рынку труда (Nonfarm payrolls), выход которой запланирован на пятницу.

На этом фоне, мы полагаем, что динамика внешних долговых рынков на этой неделе будет зависеть от публикуемых данных, что может повысить волатильность котировок на рынке казначейских бумаг. В подобных условиях, интерес инвесторов к долгам развивающихся стран снижается, а уровни доходности еврооблигаций emerging markets вновь будут определяться поведением us-treasuries.

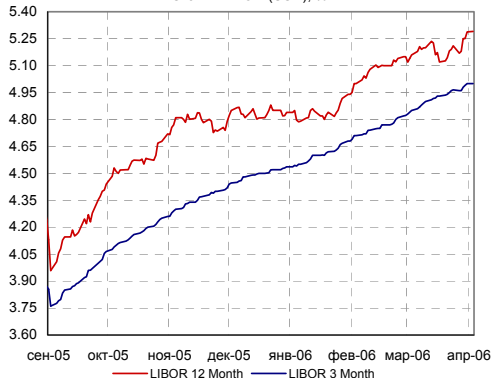
НОВОСТИ

- ▶ **МОНЕТКА.** ООО «Монетка-Финанс» утвердило решение о выпуске облигаций первой серии общим объемом выпуска 1 млрд. рублей.
- ▶ **АГРИКА.** Производитель питания ООО «Агрика» планирует разместить первый выпуск трехлетних облигаций объемом 1 млрд. рублей.
- ▶ **АЛРОСА.** Standard & Poor's объявило о повышении рейтингов ЗАО «АК АЛРОСА» с «В» до «В+» вследствие улучшения операционного и финансового профиля компании. В то же время подтвержден краткосрочный кредитный рейтинг «В». Прогноз изменения рейтинга — «Позитивный».
- ▶ **ВЕЛЕС КАПИТАЛ.** Standard & Poor's присвоило долгосрочный и краткосрочный кредитные рейтинги контрагента «ССС/С» российскому ООО «ИК Велес Капитал». Одновременно «Велесу» был присвоен рейтинг «ruB-» по российской шкале. Прогноз изменения рейтинга — «Стабильный».

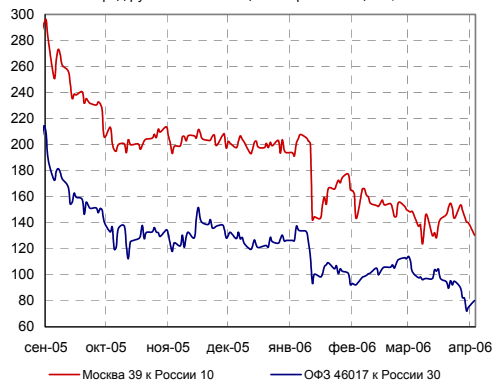
Спрэды EMBI+ и EMBI+Россия, б.п.

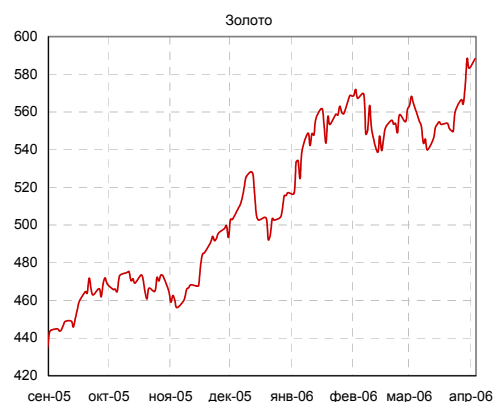
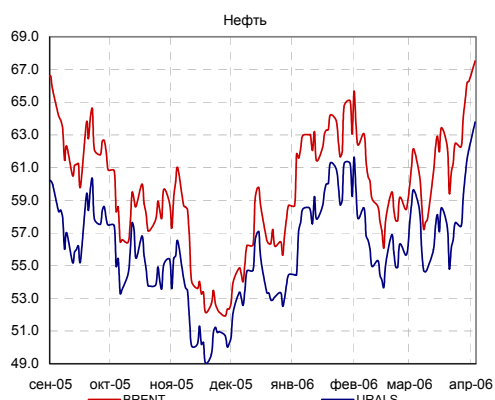
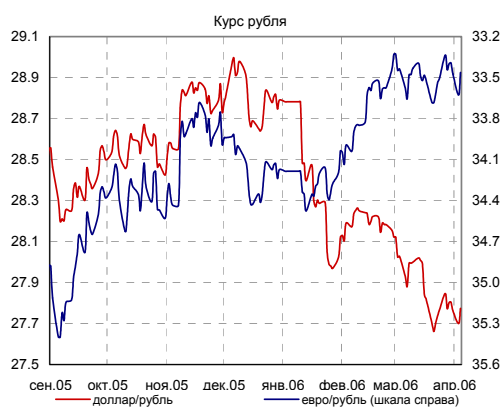


Ставки LIBOR (USD), %



Спрэд рублевых облигаций к еврооблигациям, б.п.





КАЛЕНДАРЬ СОБЫТИЙ НА ДОЛГОВОМ РЫНКЕ

СЕГОДНЯ

- 14 апр 06 Выходной день в США (Пасха - Good Friday).
- 11 апр 06 "Двигатели 2006". 9-ый Международный Салон. Москва, ВВЦ
- 15 апр 06
- 10 май 06 Очередное заседание комиссии FOMC. Рассмотрение вопроса об изменении учетной ставки.
- 29 май 06 Выходной день в США (День Памяти - Memorial Day).

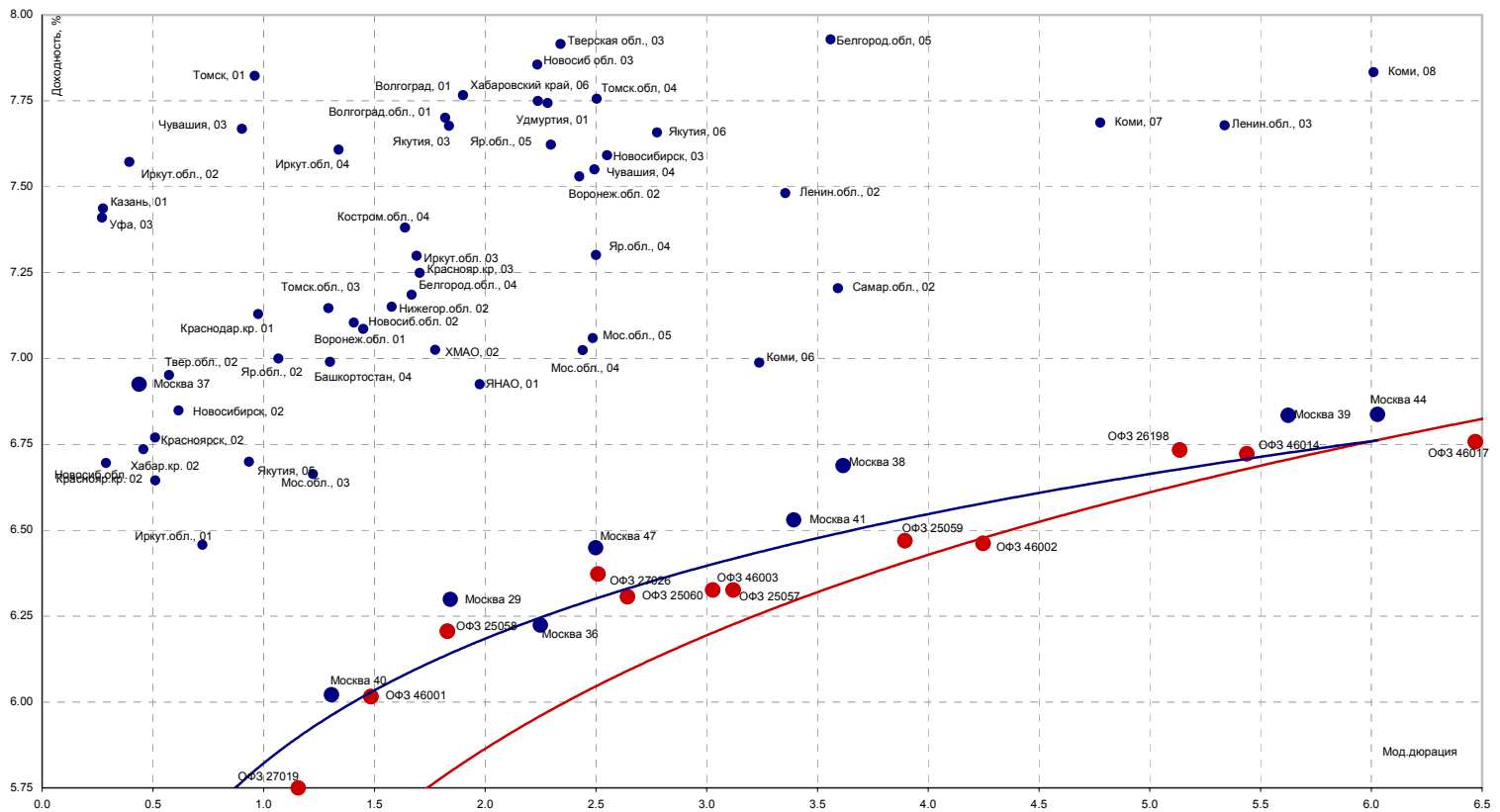
КАЛЕНДАРЬ ПЕРВИЧНОГО РЫНКА

Дата	Эмитент, серия выпуска	Объем, млн.	Срок обращения
СЕГОДНЯ	Башкирэнерго, 03	1 500	5 лет/ 3 года
СЕГОДНЯ	Ренинс Финанс, 01	750	4 года/ 2 года
СЕГОДНЯ	Сувар-Казань, 01	900	3 года/ 2/ год
5 апр 06	Ренинс Финанс, 01	750	4 года/ 2 года
5 апр 06	Центральный Телеграф, 03	700	3 года
13 апр 06	Дикая Орхидея, 01	1 000	3 года/ год
19 апр 06	Элемтэ ИК, 02	600	4 года/ год

СТАТИСТИКА США

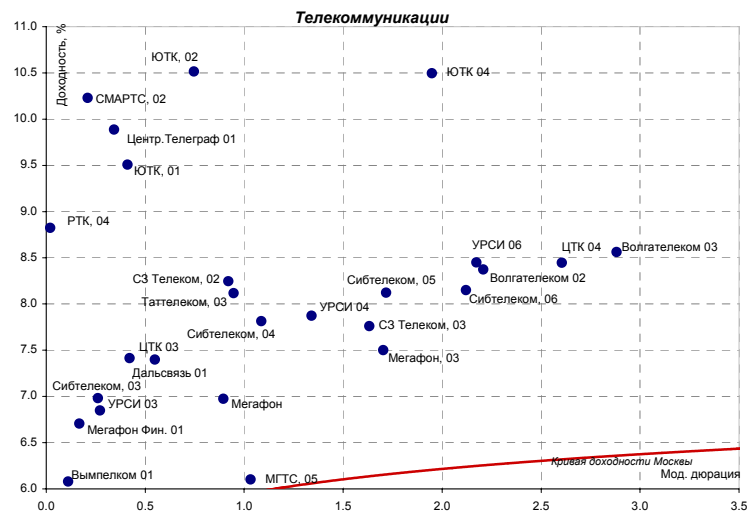
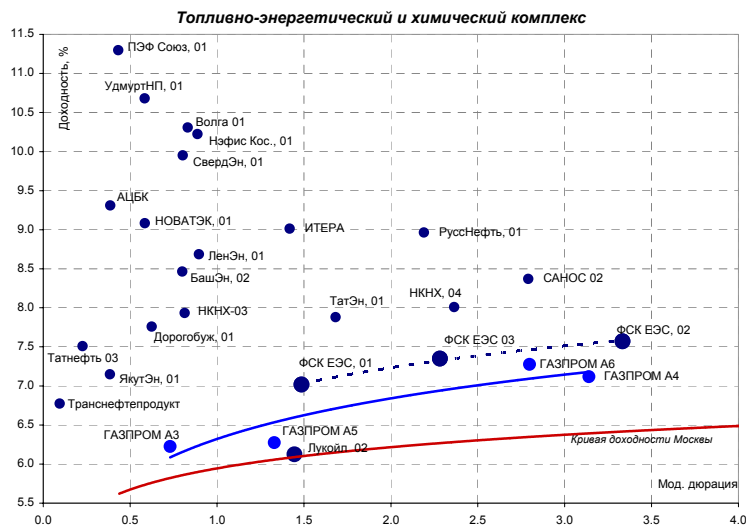
Дата	Показатель	Посл. период	Ожидаемое значение	Прошрое значение	Фактическое значение
30 мар 06	Финальная оценка ВВП (GDP-final)	4 кв.05	1.70%	1.60%	1.70%
30 мар 06	Прибыли корпораций (revised)	4 кв.05	13.80%	-4.30%	
31 мар 06	Индекс потребительских расходов (PCE core)	фев.06	0.10%	0.20%	0.10%
3 апр 06	Индекс Деловой активности (ISM manufacturing)	январь.06	57.00	56.70	55.20
СЕГОДНЯ					
5 апр 06	Индекс Деловой активности (ISM non-manufacturing)	январь.06	59.00	60.10	
7 апр 06	Статистика рынка труда - Число новых рабочих мест (Non-farm payrolls)	март.06	198 000	243 000	
7 апр 06	Статистика рынка труда - Уровень безработицы (Unemployment)	март.06	4.80%	4.80%	
12 апр 06	Торговый баланс (сальдо, млрд. долл.)	фев.06		-68.50	
12 апр 06	Дефицит федерального бюджета, млрд. долл.	март.06		119.20	
13 апр 06	Импортные цены	март.06		-0.70%	
13 апр 06	Экспортные цены	март.06		0.00%	
13 апр 06	Розничные продажи (Retail sales), m-t-m	март.06		-1.30%	
13 апр 06	Retail sales, исключая автомобили, m-t-m	март.06		-0.40%	

Кривая доходности субфедеральных и муниципальных облигаций

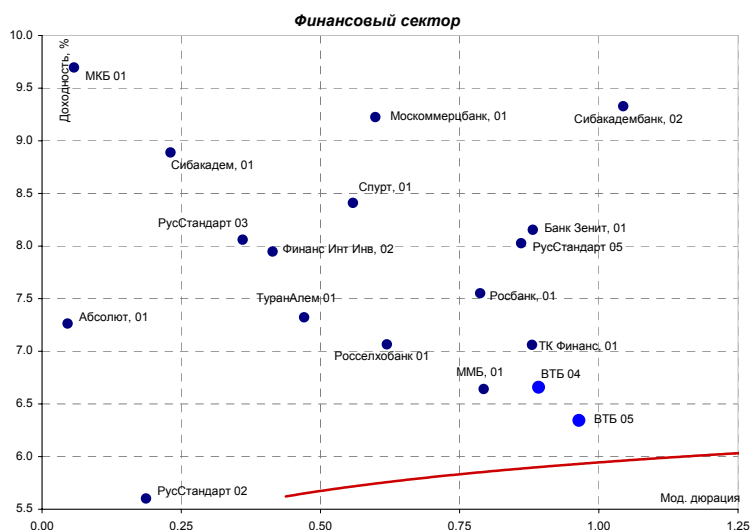
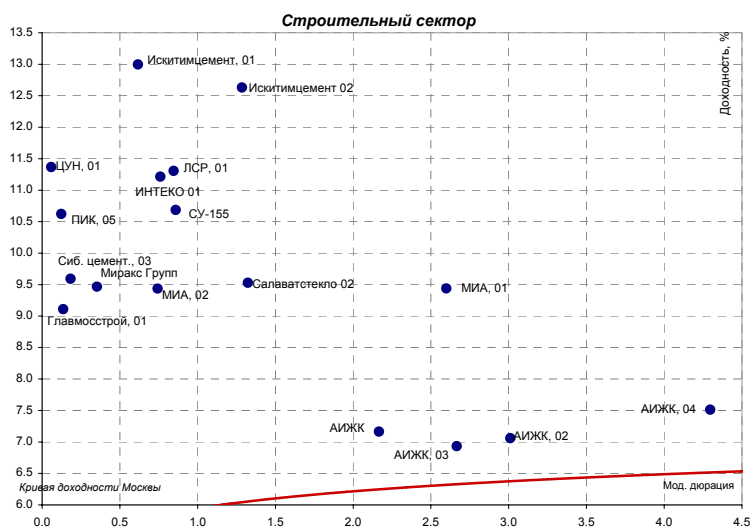
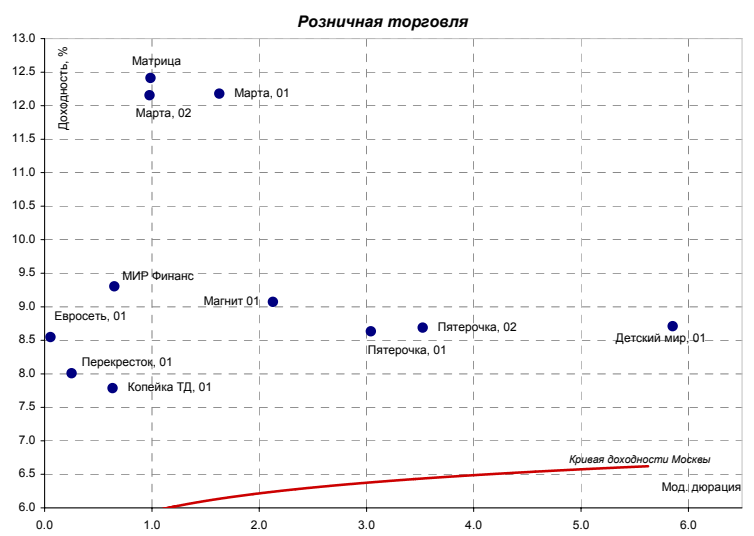
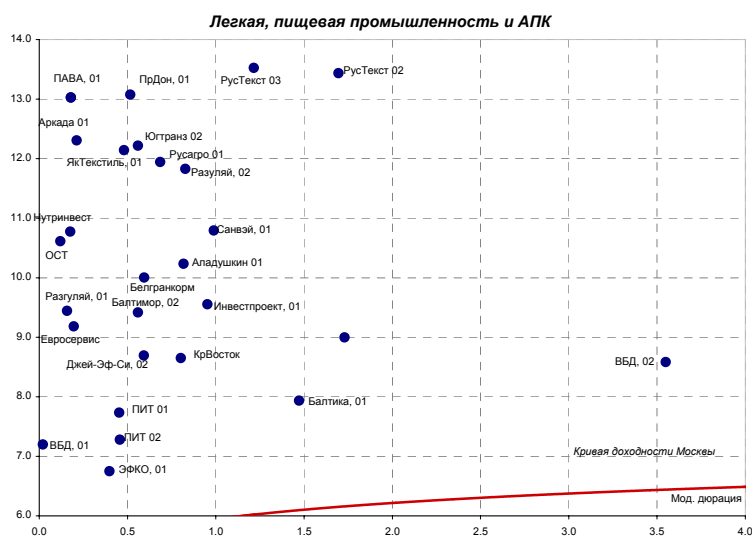
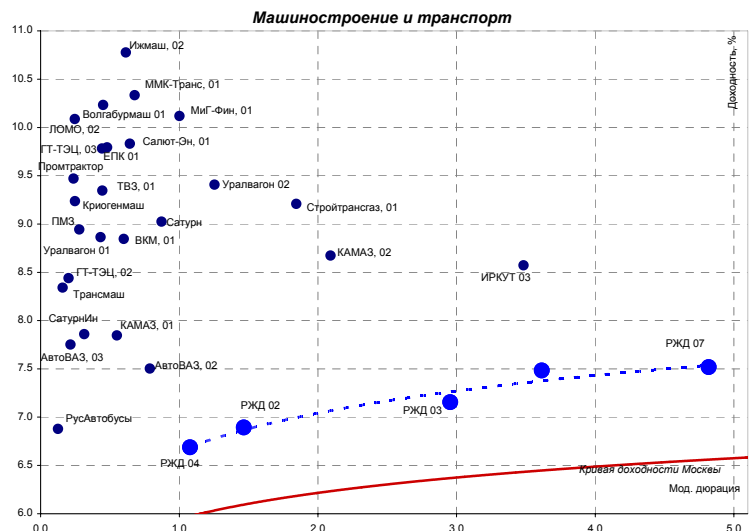
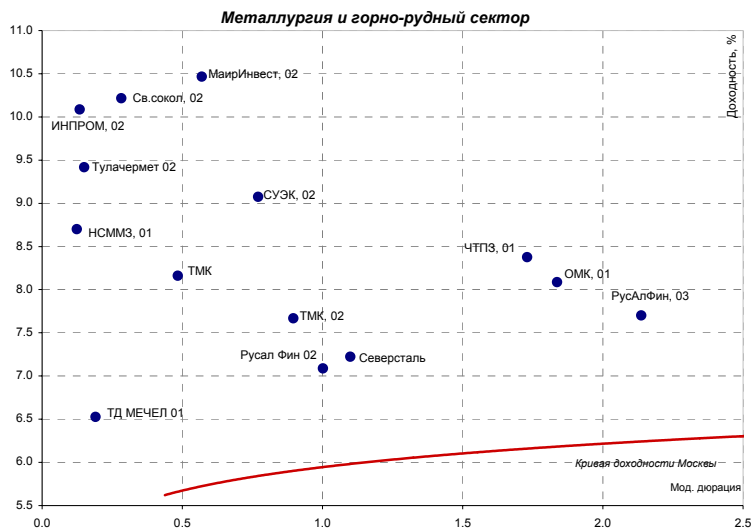


Источники: REUTERS, расчеты Банка Москвы

Кривые доходностей корпоративных облигаций

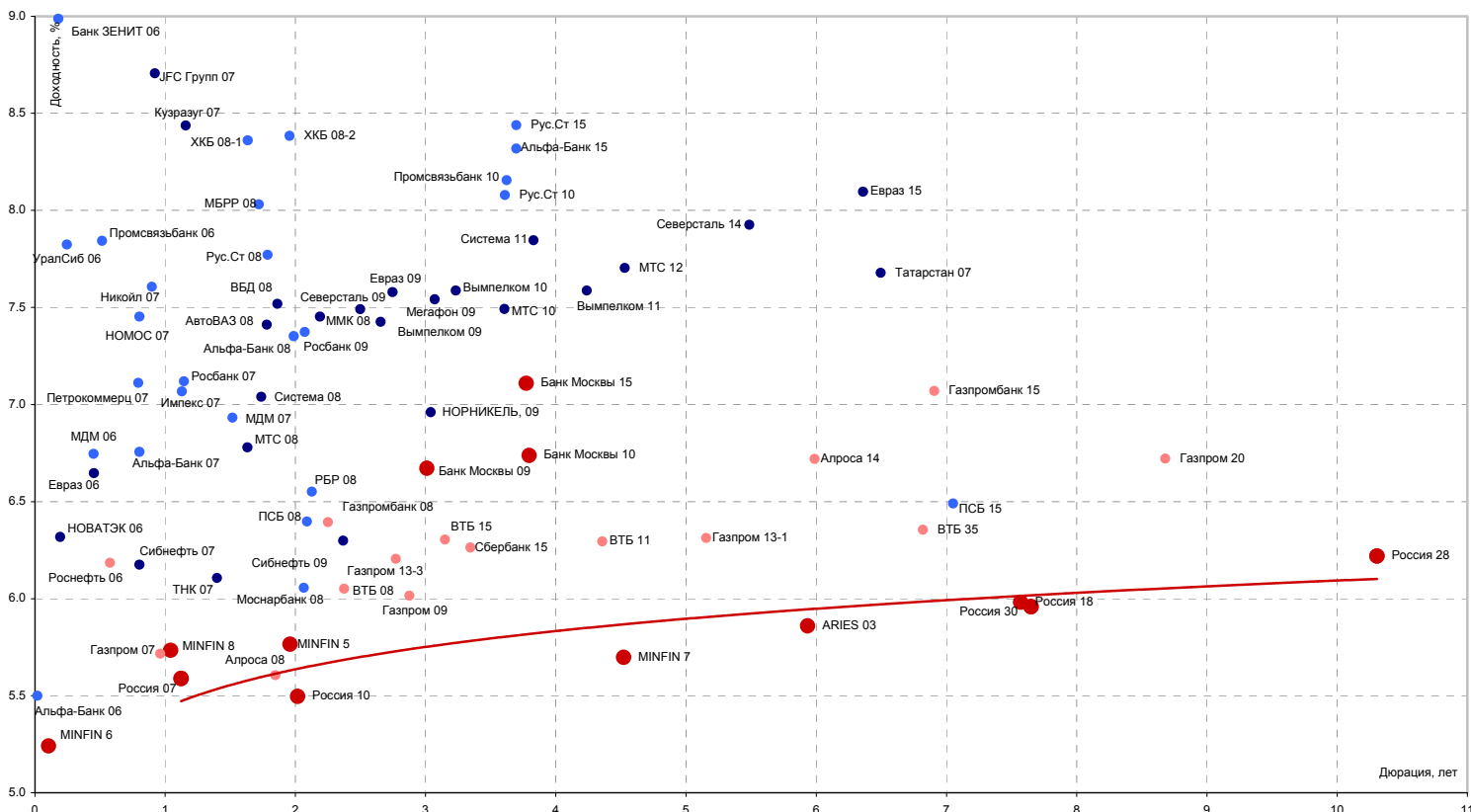


Источники: REUTERS, расчеты Банка Москвы

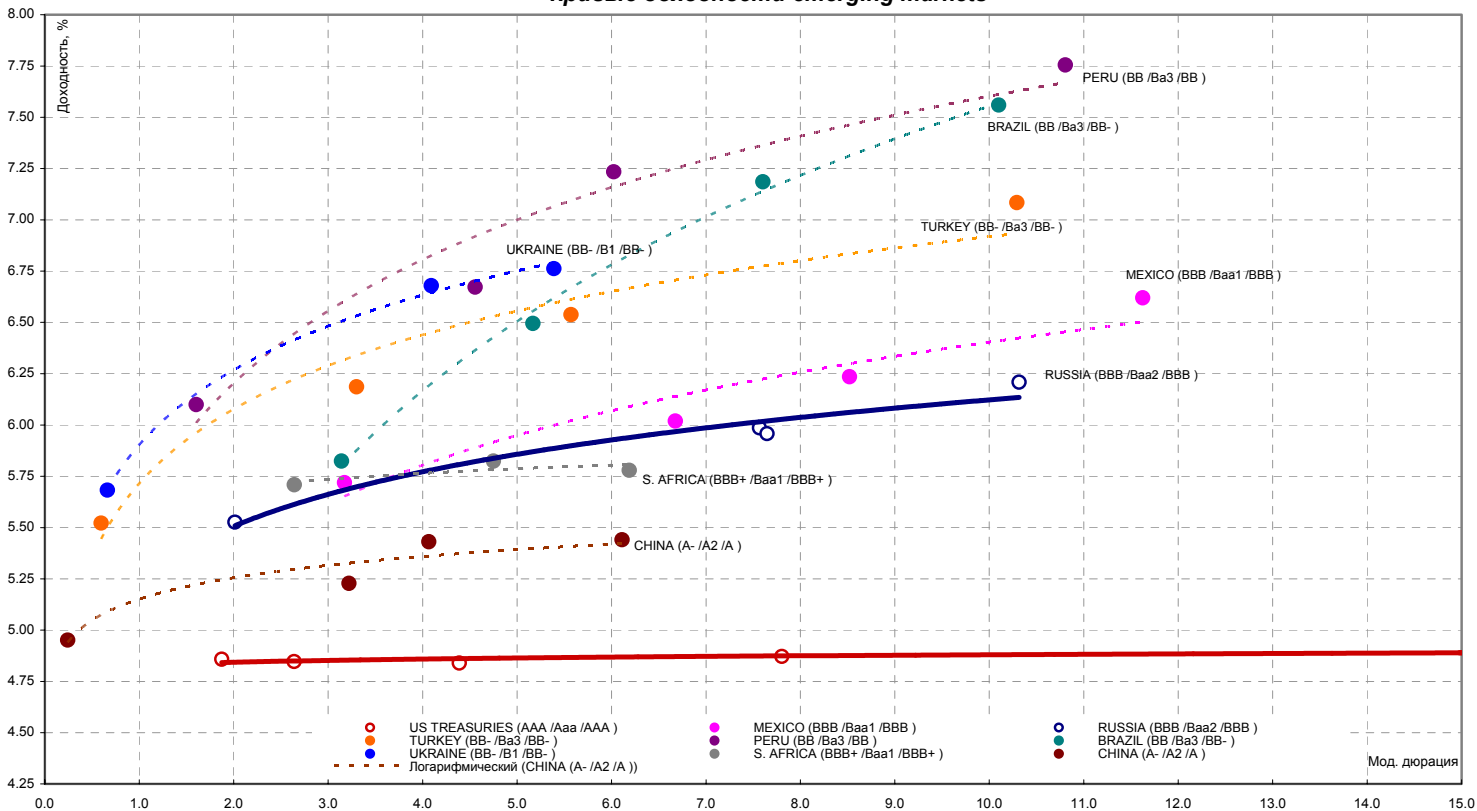


Источники: REUTERS, расчеты Банка Москвы

Кривая доходности российских еврооблигаций



Кривые доходности emerging markets



Источники: REUTERS

ЭМИТЕНТЫ	ОБЪЕМЫ		ПОГАШЕНИЕ/ ВЫКУП			ЦЕНА		ИЗМЕНЕНИЕ,%			ДОХОДНОСТЬ,%			ДЮРАЦИЯ			
	Оборот млн. руб.	Объем, млн. руб.	Купон,%	Погашение	Оферта	Дней до погашения	Покупка	Продажа	день	неделя	месяц	НКД	Текущая	К погаш.	К оферте	Дюр. лет.	Мод. дюр
Итоги торгов государственными облигациями																	
ОБР 02	0.0	-	-	23.06.2009	15.09.2006	1177	97.62	97.83	0.13	0.19	-1.89	-	-	0.69	5.01	0.45	0.43
ОБР 03	0.0	-	-	22.09.2009	15.06.2006	1268	0.00	99.06	0.00	-0.04	0.31	-	-	0.32	5.69	0.20	0.19
ОФЗ 25057	0.0	40817	7.40	20.01.2010	-	1388	103.65	104.10	0.00	0.24	0.00	13.79	7.11	6.33	-	3.32	3.12
ОФЗ 25058	0.0	40655	6.30	30.04.2008	-	758	100.30	100.48	0.00	0.04	0.00	10.53	6.27	6.21	-	1.94	1.83
ОФЗ 25059	0.0	8985	6.10	19.01.2011	-	1752	99.05	99.44	0.00	-0.02	0.00	11.36	6.16	6.47	-	4.15	3.89
ОФЗ 25060	29.7	14898	5.80	29.04.2009	-	1122	98.80	98.99	0.00	0.21	0.00	9.69	5.86	6.31	-	2.81	2.64
ОФЗ 26198	91.4	42117	6.00	02.11.2012	-	2405	96.10	96.15	0.00	0.16	-0.04	24.66	6.24	6.73	-	5.48	5.14
ОФЗ 27019	0.0	8800	10.00	18.07.2007	-	471	105.30	106.15	0.00	-0.99	-0.99	20.55	9.50	5.75	-	1.22	1.16
ОФЗ 27020	0.0	8800	10.00	08.08.2007	-	492	0.00	0.00	0.00	-	0.00	14.79	9.43	5.39	-	1.28	1.21
ОФЗ 27024	0.0	15001	7.00	19.04.2006	-	16	100.13	100.22	0.00	0.00	0.00	14.38	6.98	-1.09	-	0.04	0.04
ОФЗ 27025	7.8	25806	7.00	13.06.2007	-	436	101.30	101.40	-0.39	0.49	0.00	3.64	6.91	5.57	-	1.15	1.09
ОФЗ 27026	0.0	16000	7.50	11.03.2009	-	1073	0.00	102.70	0.00	-1.12	-1.31	3.90	7.39	6.37	-	2.67	2.51
ОФЗ 45001	0.0	18904	10.00	15.11.2006	-	226	0.00	0.00	0.00	0.43	0.00	6.44	9.76	3.35	-	0.36	0.35
ОФЗ 45002	0.0	2760	10.00	02.08.2006	-	121	0.00	101.69	0.00	-0.30	-1.18	5.01	9.83	4.74	-	0.33	0.32
ОФЗ 46001	23.4	60000	10.00	10.09.2008	-	891	106.45	106.57	-0.05	0.14	-0.16	5.21	9.39	6.02	-	1.57	1.48
ОФЗ 46002	3.8	62000	10.00	08.08.2012	-	2319	110.95	111.10	-0.14	0.28	-0.26	12.88	9.01	6.46	-	4.52	4.25
ОФЗ 46003	0.0	37298	10.00	14.07.2010	-	1563	111.75	112.50	0.00	0.18	-0.17	20.55	8.89	6.33	-	3.22	3.03
ОФЗ 46005	0.0	27477	0.00	09.01.2019	-	4664	42.55	0.00	0.00	0.88	1.67	0.00	0.00	6.69	-	12.07	11.31
ОФЗ 46014	36.7	58290	10.00	29.08.2018	-	4531	109.35	109.45	-0.18	0.23	-0.23	5.21	9.14	6.72	-	5.80	5.44
ОФЗ 46017	0.2	49967	9.00	03.08.2016	-	3775	106.20	106.45	-0.22	0.00	-0.31	11.59	8.47	6.76	-	6.91	6.47
ОФЗ 46018	97.7	40936	9.50	24.11.2021	-	5714	110.32	110.40	-0.20	0.04	-1.13	4.95	8.61	6.87	-	8.78	8.21
ОФЗ 46020	20.1	7913	6.95	06.02.2036	-	10901	100.40	100.88	-0.19	0.15	0.00	8.95	6.93	6.99	-	12.82	11.99
Всего	193.0	538575															

Источники: REUTERS, расчеты Банка Москвы

ЭМИТЕНТЫ	ОБЪЕМЫ		ПОГАШЕНИЕ/ ВЫКУП		Оферта	Дней до погашения	ЦЕНА		ИЗМЕНЕНИЕ, %			ДОХОДНОСТЬ, %			ДЮРАЦИЯ		
	Оборот млн. руб.	Объем млн. руб.	Купон, %	Погашение			Покупка	Продажа	день	неделя	месяц	НКД	Текущая	К погаш.	К оферте	Дюр. лет.	Мод. дюр.
Итоги торгов муниципальными облигациями																	
Волгоград, 01	0.00	400	10.20	17.07.2008	-	836	0.00	104.20	0.00	-0.05	-0.15	20.40	9.79	7.77	-	2.05	1.90
Казань, 01	8.08	750	10.50	21.07.2006	-	109	100.90	100.97	0.01	-0.04	-0.14	21.00	10.40	7.44	-	0.29	0.27
Казань, 02	0.00	1000	10.00	11.04.2007	-	373	0.00	0.00	0.00	-0.05	-0.15	20.00	9.77	7.06	-	0.76	0.71
Красноярск, 02	0.04	630	12.50	27.10.2006	-	207	103.02	103.25	0.24	-0.19	-1.06	23.29	12.11	6.77	-	0.54	0.51
Новосибирск, 02	0.52	1500	12.00	07.12.2006	-	248	103.10	103.50	0.39	-0.19	-1.10	8.88	11.59	6.85	-	0.66	0.62
Новосибирск, 03	0.29	1000	13.00	14.07.2009	-	1198	113.85	114.15	-0.13	0.05	-0.48	29.92	11.39	7.59	-	2.74	2.55
Томск, 01	0.00	300	12.00	22.11.2007	-	598	0.00	0.00	0.00	0.00	-1.13	8.98	11.48	7.82	-	1.03	0.96
Уфа, 03	0.86	400	10.03	18.07.2006	-	106	100.60	100.70	0.05	-0.28	-0.30	20.88	9.96	7.41	-	0.29	0.27
Уфа, 04	26.61	500	10.03	03.06.2008	-	792	104.06	104.44	-0.27	0.09	0.07	32.42	9.62	8.02	-	1.95	1.80
Итоги торгов субфедеральными облигациями																	
Башкортостан, 04	0.00	500	8.02	13.09.2007	-	528	101.50	0.00	0.00	0.15	0.10	3.96	7.90	6.99	-	1.39	1.30
Белгородская обл., 04	0.00	320	14.50	29.04.2008	-	757	0.00	0.00	0.00	0.00	-0.18	61.97	12.86	7.19	-	1.79	1.67
Белгородская обл, 31001	2.05	2000	8.38	10.11.2010	-	1682	102.60	102.90	-0.34	0.08	-0.15	10.79	8.17	7.93	-	3.84	3.56
Волгоградская обл.	0.00	400	11.99	14.05.2006	-	41	0.00	0.00	0.00	0.00	-0.69	4.76	11.87	2.01	-	0.10	0.10
Волгоградская обл., 01	0.00	600	13.00	11.06.2009	-	1165	100.00	116.78	0.00	-7.65	-0.51	38.82	12.05	7.70	-	1.96	1.82
Волгоградская обл. 35001	0.00	700	13.00	17.06.2010	-	1536	0.00	110.00	0.00	-3.67	-4.55	36.33	12.38	9.44	-	2.31	2.11
Воронежская обл. 01	3.44	600	13.00	15.12.2007	-	621	109.60	109.99	-0.27	0.09	-0.27	6.77	11.85	7.09	-	1.55	1.45
Воронежская обл. 02	1.14	500	13.00	18.06.2009	-	1172	113.90	115.30	0.00	0.00	-0.61	38.82	11.40	7.55	-	2.68	2.49
Иркутская обл., 01	0.00	700	10.50	22.07.2007	-	475	102.10	102.35	0.00	-0.05	0.46	15.10	10.19	6.46	-	0.77	0.72
Иркутская обл., 02	0.30	750	10.00	07.09.2006	-	157	101.00	101.25	0.05	0.10	-0.05	4.44	9.89	7.57	-	0.42	0.39
Иркутская обл. 31001	0.00	1500	10.00	17.12.2009	-	1354	0.00	0.00	0.00	-0.34	-0.48	3.01	9.62	7.30	-	1.81	1.69
Иркутская обл, 31002	0.00	900	8.50	23.10.2008	-	934	100.80	101.15	0.00	-0.10	-0.35	27.01	8.42	7.61	-	1.44	1.34
Калужская обл., 01	0.00	300	10.00	24.12.2007	-	630	0.00	0.00	0.00	-0.90	-0.90	27.40	9.80	8.28	-	1.59	1.47
Кировская обл, 01	0.00	400	8.39	22.12.2008	-	994	101.00	101.50	0.00	-0.15	-0.44	2.76	8.29	12.40	-	1.61	1.44
Коми, 05	0.00	500	14.00	24.12.2007	-	630	108.01	110.44	0.00	-2.22	-2.74	3.84	12.94	8.58	-	1.57	1.44
Коми, 06	0.00	700	14.00	14.10.2010	-	1655	117.00	121.30	0.00	1.34	0.00	65.59	11.57	6.99	-	3.46	3.24
Коми, 07	0.00	1000	12.00	22.11.2013	-	2790	107.00	110.95	0.00	0.64	-0.54	43.07	10.92	7.69	-	5.14	4.78
Коми, 08	0.00	1000	9.00	03.12.2015	-	3531	98.00	99.29	0.00	0.30	-1.19	6.90	9.06	7.83	-	6.48	6.01
Костромская обл., 04	1.61	800	12.00	11.03.2008	-	708	107.01	107.75	0.23	-0.14	-0.92	6.58	11.14	7.38	-	1.76	1.64
Красноярский край, 02	0.29	1500	10.95	26.10.2006	-	206	102.15	102.45	0.08	-0.13	-0.29	21.00	10.69	6.65	-	0.54	0.51
Красноярский кр, 34003	0.00	3000	7.00	01.10.2008	-	912	0.00	0.00	0.00	0.00	-0.15	34.52	7.05	7.25	-	1.83	1.70
Краснодарский край, 01	0.00	1000	10.50	15.05.2007	-	407	103.20	103.60	0.00	0.10	0.00	39.99	10.17	7.13	-	1.04	0.98
Ленинградская обл., 02	73.96	800	14.01	08.12.2010	-	1710	123.00	0.00	-0.59	1.40	-0.08	41.84	11.12	7.48	-	3.61	3.36
Ленинградская обл. 03	0.05	1300	13.50	05.12.2014	-	3168	122.50	130.50	-1.52	-2.19	1.93	39.95	10.38	7.68	-	5.75	5.34
Московская обл., 03	0.00	1000	11.00	19.08.2007	-	503	90.00	110.00	0.00	0.14	-0.38	12.96	10.40	6.66	-	1.30	1.22
Московская обл., 05	0.00	12000	10.00	30.03.2010	-	1457	0.00	0.00	0.00	0.00	-0.69	37.19	9.22	7.06	-	2.66	2.49
Московская обл., 04	13.63	9600	11.00	21.04.2009	-	1114	111.31	111.44	0.08	-0.22	-0.81	20.79	9.88	7.02	-	2.61	2.44
Нижегородская обл. 01	0.00	1000	11.80	01.11.2006	-	212	100.00	0.00	0.00	-0.28	-1.25	19.72	11.57	8.47	-	0.56	0.52
Нижегородская обл. 02	2.40	2500	10.49	02.11.2008	-	944	105.20	105.36	0.05	0.10	0.02	43.40	9.96	7.15	-	1.69	1.58
Новосибирская обл.	5.10	1500	13.50	27.07.2006	-	115	102.05	102.15	-7.14	7.79	7.26	24.04	13.22	6.70	-	0.31	0.29
Новосибирская обл. 02	0.00	2000	13.30	29.11.2007	-	605	109.85	109.99	0.00	-0.99	-0.18	11.66	12.10	7.10	-	1.51	1.41
Новосибирская обл. 03	0.00	2500	9.00	15.12.2009	-	1352	101.57	102.00	0.00	0.24	-0.40	3.21	8.84	7.92	-	2.53	2.34
Самарская обл., 01	0.00	2370	12.00	04.07.2006	-	92	0.00	0.00	0.00	0.00	2.43	29.59	11.43	-7.19	-	0.25	0.26
Самарская обл., 02	4.91	2000	6.82	09.09.2010	-	1620	99.00	99.50	0.00	-0.25	-1.00	3.36	6.87	7.20	-	3.85	3.59
Тверская обл., 02	0.21	1000	16.90	23.11.2006	-	234	105.85	106.05	-0.06	0.19	-0.59	18.06	15.90	6.95	-	0.61	0.57
Тверская обл., 03	0.00	800	7.95	30.11.2008	-	972	100.60	100.90	0.00	0.10	-0.30	6.97	7.89	7.86	-	2.41	2.24
Томская обл., 02	0.00	500	11.00	27.07.2006	-	115	0.00	0.00	0.00	0.73	1.84	20.19	10.79	4.66	-	0.32	0.30
Томская обл., 03	2.45	600	11.00	13.10.2007	-	558	104.60	104.75	0.05	0.00	-0.12	51.84	10.50	7.15	-	1.38	1.29
Томская обл, 34026	0.00	900	9.00	09.11.2009	-	1316	100.01	100.35	0.00	-0.15	-0.50	35.75	9.00	7.76	-	2.70	2.50
Удмуртская респ. 01	0.00	1000	8.20	27.12.2008	-	999	101.00	101.39	0.00	0.42	0.39	21.79	8.08	7.74	-	2.46	2.28
Хабаровский край, 02	0.00	700	11.00	05.10.2006	-	185	0.00	0.00	0.00	0.00	-0.20	26.52	10.82	6.74	-	0.49	0.46
Хабаровский край, 06	0.81	1000	9.00	24.11.2009	-	1331	100.60	100.95	0.00	-0.20	-0.35	32.05	8.92	7.75	-	2.41	2.24
ХМАО, 02	0.00	5000	12.00	27.05.2008	-	785	0.00	0.00	0.00	0.00	-1.70	42.08	10.91	7.03	-	1.90	1.77
Чувашия, 03	0.00	500	9.50	13.04.2007	-	375	0.00	0.00	0.00	2.00	-0.39	21.34	9.31	7.67	-	0.97	0.90
Чувашия, 04	0.00	750	12.33	27.03.2009	-	1089	113.00	113.75	-0.66	0.22	-0.39	2.03	10.91	7.53	-	2.61	2.42
Якутия, 03	0.00	800	12.00	17.06.2008	-	806	109.05	109.85	0.00	0.97	-0.57	4.27	10.99	7.68	-	1.98	1.84
Якутия, 05	0.00	2000	9.00	21.04.2007	-	383	100.90	102.00	0.00	0.10	0.00	18.25	8.82	6.70	-	1.00	0.93
Якутия, 06	64.79	2000	10.00	13.05.2010	-	1501	107.40	108.00	0.26	-0.35	-0.67	12.60	9.28	7.66	-	2.99	2.78
ЯНАО, 01	0.00	1800	11.00	03.08.2008	-	853	105.90	108.00	0.00	0.00	-0.79	17.18	10.27	6.92	-	2.11	1.98
Ярославская обл., 02	0.00	1000	13.28	03.07.2007	-	456	0.00	0.00	0.00	0.00	-0.37	32.75	12.39	7.00	-	1.14	1.07
Ярославская обл., 03	0.79	1000	12.00	17.11.2006	-	228	102.75	112.80	9.15	0.05	-0.13	31.53	10.64	-7.38	-	0.60	0.65
Ярославская обл., 04	0.04	1000	11.00	26.05.2009	-	1149	108.70	108.90	0.00	0.00	-0.37	39.48	10.10	7.30	-	2.68	2.50
Ярославская обл., 05	0.00	500	8.00	30.12.2008	-	1002	100.50	101.05									

ЭМИТЕНТЫ	ОБЪЕМЫ		ПОГАШЕНИЕ/ ВЫКУП			ЦЕНА		ИЗМЕНЕНИЕ, %			ДОХОДНОСТЬ, %			ДЮРАЦИЯ			
	Оборот, млн. руб.	Объем, млрд. руб.	Купон, %	Погашение	Оферта	Дней до погашения	Покупка	Продажа	день	неделя	месяц	НКД	Текущая	К погаш.	К оферте	Дюр. лет.	Мод. дюр.
Итоги торгов корпоративными облигациями																	
Нефть и газ																	
ГАЗПРОМ АЗ	0.00	10000	8.11	18.01.2007	-	290	101.07	101.80	0.00	0.28	-0.23	16	7.99	6.23	-	0.78	0.73
ГАЗПРОМ А4	46.76	5000	8.22	10.02.2010	-	1409	103.90	104.07	-0.12	0.10	-0.76	11	7.90	7.12	-	3.36	3.14
ГАЗПРОМ А5	0.00	5000	7.58	09.10.2007	-	554	0.00	0.00	0.00	0.44	0.20	36	7.43	6.27	-	1.41	1.33
ГАЗПРОМ А6	0.00	5000	7.22	06.08.2009	-	1221	100.01	100.10	0.00	0.20	-0.30	10	7.21	7.28	-	3.00	2.80
НГК ИТЕРА	0.14	2000	9.75	07.12.2007	-	613	101.15	101.40	0.12	0.16	0.28	31	9.62	9.01	-	1.55	1.42
Лукойл 02	0.86	6000	7.15	17.11.2009	20.11.2007	1324	101.16	101.80	0.15	-0.05	-0.07	26	7.03	-	6.13	1.53	1.44
НОВАТЭК, 01	0.00	1000	9.40	30.11.2006	-	241	101.25	0.00	0.00	0.00	-1.18	32	9.37	9.08	-	0.64	0.58
РуссНефть, 01	35.60	7000	9.25	10.12.2010	12.12.2008	1712	101.08	101.14	0.00	0.37	0.05	27	9.15	-	8.97	2.39	2.19
Татнефть 03	0.00	1500	12.00	01.07.2006	-	89	100.90	101.20	0.00	0.00	-0.95	31	11.88	7.51	-	0.24	0.23
Химия и нефтехимия																	
АЦБК-Инвест, 02	0.40	500	11.80	20.05.2008	21.11.2006	778	100.40	102.50	0.15	-0.74	-0.74	13	11.75	-	11.60	0.61	0.55
Дорогобуж, 01	0.00	900	9.90	11.06.2008	13.12.2006	800	0.00	101.55	0.00	0.00	0.60	30	9.75	-	7.76	0.67	0.62
Марийский НПЗ, 01	0.00	800	12.40	16.12.2008	19.06.2007	988	100.40	100.79	0.00	-0.05	-0.30	35	12.35	-	12.36	1.13	1.00
НИКОСХИМ, 01	0.44	750	14.00	14.12.2006	-	255	101.51	101.70	0.15	0.16	0.66	42	13.79	11.95	-	0.67	0.60
НКНХ, 04	0.00	1500	9.99	26.03.2012	02.04.2009	2184	105.00	105.90	0.00	0.00	-0.42	50	9.46	-	8.01	2.55	2.36
Нэфис Косметикс, 01	6.35	400	10.50	22.04.2007	-	384	100.01	100.57	-0.01	-0.19	0.06	47	10.45	10.22	-	0.98	0.89
САНОС 02	0.00	3000	10.00	10.11.2009	13.11.2007	1317	105.40	105.50	0.00	0.09	-0.24	38	9.48	8.37	-	3.02	2.79
УдмуртНП, 01	7.08	1500	9.50	01.09.2008	01.12.2006	882	99.41	99.50	0.05	0.10	-0.40	9	9.55	-	10.68	0.65	0.58
Электроэнергетика																	
Башкирэнерго, 02	0.00	500	9.50	22.02.2007	-	325	0.00	0.00	0.00	-0.54	-0.79	10	9.41	8.47	-	0.87	0.80
Ленэнерго, 01	5.09	3000	10.25	19.04.2007	-	381	101.56	102.50	0.14	-0.04	-0.33	46	10.08	8.69	-	0.97	0.90
Свердловэнерго, 01	0.00	500	11.50	01.03.2007	-	332	101.21	0.00	0.00	0.20	0.00	10	11.33	9.95	9.95	0.88	0.80
Татэнерго, 01	0.00	1500	9.65	13.03.2008	-	710	103.00	103.30	0.00	0.24	0.29	5	9.33	7.88	-	1.81	1.68
ФСК ЕЭС, 01	0.00	5000	8.80	18.12.2007	-	624	0.00	0.00	0.00	0.62	-0.27	25	8.54	7.02	-	1.59	1.49
ФСК ЕЭС, 02	21.88	7000	8.25	22.06.2010	-	1541	102.90	102.95	0.00	-0.19	-1.09	22	8.02	7.57	-	3.59	3.33
ФСК ЕЭС 03	0.00	7000	7.10	12.12.2008	-	984	99.71	99.79	0.00	0.00	-0.25	21	7.12	7.35	-	2.45	2.28
Якутскэнерго, 01	0.00	400	14.00	31.08.2006	-	150	0.00	0.00	0.00	0.00	-0.29	12	13.63	7.15	-	0.41	0.38
Связь																	
Волгателеком 03	0.01	2300	8.50	30.11.2010	-	1702	100.30	100.40	0.05	0.02	0.00	27	8.47	8.56	-	3.13	2.88
Волгателеком 02	0.01	3000	8.20	30.11.2010	04.12.2008	1702	99.75	101.20	0.04	-0.15	-0.35	27	8.20	-	8.37	2.39	2.21
Вымпелком 01	0.00	3000	9.90	16.05.2006	-	43	100.10	100.42	-0.05	-0.04	-1.01	38	9.86	6.08	-	0.12	0.11
МГТС 04	0.00	1000	10.00	22.04.2009	26.04.2006	1115	0.00	0.00	0.00	0.00	-0.59	44	9.97	-	4.25	0.06	0.06
МГТС, 05	0.15	1500	8.30	25.05.2010	29.05.2007	1513	0.00	102.50	1.08	-1.07	-0.29	28	8.10	-	6.10	1.10	1.03
Мегафон Финас 01	0.00	1500	11.50	07.06.2006	-	65	100.60	100.80	0.00	0.14	-0.53	37	11.41	6.71	-	0.18	0.17
Мегафон	0.00	1500	9.28	11.04.2007	-	373	102.30	102.70	0.00	-0.03	0.10	44	9.07	6.97	-	0.96	0.90
Мегафон, 03	4.98	3000	9.25	15.04.2008	-	743	103.50	103.75	-0.05	0.10	-0.43	42	8.94	7.50	-	1.83	1.70
РТК-ЛИЗИНГ, 04	0.00	2250	9.69	08.04.2008	11.04.2006	39546	0.00	0.00	0.00	-0.01	-0.29	39	9.69	-	8.83	0.02	0.02
Сибирьтелеком 03	1.02	1530	14.50	14.07.2006	-	102	101.85	102.00	0.00	0.00	-0.49	32	14.22	6.98	-	0.28	0.26
Сибирьтелеком, 04	32.74	2000	12.50	05.07.2007	-	458	105.50	105.70	0.00	0.14	-0.33	30	11.83	7.81	-	1.17	1.09
Сибирьтелеком, 05	0.00	3000	9.20	25.04.2008	-	753	101.76	102.60	0.00	0.39	0.05	40	8.99	8.12	-	1.86	1.72
Сибирьтелеком, 06	0.00	2000	7.85	16.09.2010	23.09.2008	1627	99.00	99.50	0.00	0.15	0.00	2	7.88	-	8.15	2.29	2.12
СЗ Телеком, 02	0.00	1500	7.50	03.10.2007	-	548	0.00	0.00	0.00	-0.25	0.25	18	7.54	8.25	-	1.00	0.92
СЗ Телеком, 03	0.00	3000	9.25	24.02.2011	28.02.2008	1788	102.25	103.25	0.00	0.00	0.05	8	8.98	-	7.76	1.76	1.63
СМАРТС, 02	0.04	500	15.00	26.06.2007	26.06.2006	449	100.00	101.20	-0.07	0.05	-0.30	40	14.85	-	10.23	0.23	0.21
СМАРТС, 03	0.00	1000	14.10	29.09.2009	03.10.2006	1275	0.00	0.00	0.00	0.19	0.49	70	13.96	-	12.37	0.47	0.42
Таттелеком, 03	0.00	600	11.75	06.05.2007	-	398	103.65	104.00	0.29	-0.14	-0.15	17	11.30	8.12	-	1.02	0.95
УРСИ 03	0.22	3000	14.25	18.07.2006	-	106	102.05	102.19	-0.15	0.00	-0.44	30	13.96	6.85	-	0.29	0.27
УРСИ 04	0.42	3000	9.99	01.11.2007	-	577	103.18	103.25	0.10	0.19	0.00	41	9.67	7.87	-	1.45	1.34
УРСИ 05	0.00	2000	9.19	17.04.2008	-	745	101.65	102.60	0.00	0.29	0.00	42	8.98	8.10	-	1.84	1.70
УРСИ 06	0.00	2000	8.20	17.11.2011	20.11.2008	2054	89.76	99.90	0.00	-0.20	-0.09	29	8.22	-	8.45	2.36	2.17
Центртелеком 03	13.00	2000	12.35	15.09.2006	-	165	102.13	102.15	0.00	-0.03	-0.54	6	12.09	7.41	-	0.45	0.42
Центртелеком 04	6.44	5623	13.80	21.08.2009	-	1236	116.00	116.19	-0.09	0.09	-0.09	17	11.90	8.45	-	2.82	2.60
Центральный Телеграф 0	1.04	500	16.00	22.08.2006	-	141	102.41	102.91	-0.61	2.01	0.02	18	15.62	9.89	-	0.38	0.34
ЮТК, 01	2.93	1500	14.24	14.09.2006	-	164	102.05	102.15	-0.36	0.11	0.29	7	13.96	9.51	-	0.45	0.41
ЮТК, 02	1.00	1500	10.50	07.02.2007	-	310	100.46	100.77	-0.63	0.35	0.60	16	10.48	10.52	-	0.82	0.75
ЮТК, 03	0.00	3500	12.30	10.10.2009	13.04.2006	1286	0.00	0.00	0.00	0.42	0.55	60	12.21	-	-18.56	0.03	0.03
ЮТК 04	25.43	5000	10.50	09.12.2009	-	1346	99.97	100.10	0.10	0.10	0.10	5	10.49	10.50	-	2.15	1.95
Металлургия																	
ИНПРОМ, 01	4.64	500	12.50	20.04.2007	21.04.2006	382	100.02	100.24	-0.08	-0.28	-0.47	56	12.50	-	11.45	0.05	0.04
ИНПРОМ, 02	2.15	1000	12.00	15.07.2010	26.07.2006	1564	100.55	100.58	0.08	-0.10	-0.46	24	11.93	-	10.22	0.31	0.28
МаирИнвест, 01	0.00	500	12.30	03.04.2007	-	365	0.00	0.00	0.00	-0.39	0.50	30	12.21	12.05	-	0.93	0.83
МаирИнвест, 02	0.00	1000	10.90	16.12.2008	28.11.2006	988	100.40	100.79	0.00	-0.05	-0.30	37	10.86	-	10.47	0.63	0.57
НСММЗ, 01	0.00	1000	12.10	19.05.2008	22.05.2006	777	100.27	100.40	0.00	0.00	0.30	44	12.05	-	8.70	0.13	0.12
ОМК, 01	0.00	3000	9.20	12.06.2008	-	801	102.30	102.45	0.00	0.38	-0.25	29	8.98	8.09	-	1.99	1.84
Русал Фин 02	0.00	5000	8.00	20.05.2007	-	412	101.00	101.10	0.00	-0.10	0.29	29	7.91	7.09	-	1.07	

ЭМИТЕНТЫ	ОБЪЕМЫ		ПОГАШЕНИЕ/ ВЫКУП			ЦЕНА		ИЗМЕНЕНИЕ, %			ДОХОДНОСТЬ, %			ДЮРАЦИЯ			
	Оборот, млн. руб.	Объем, млрд. руб.	Купон, %	Погашение	Оферта	Дней до погашения	Покупка	Продажа	день	неделя	месяц	НКД	Текущая	К погаш.	К оферте	Дюр. лет.	Мод. дюр.
Машиностроение																	
Автоваз, 02	5.47	3000	9.20	13.08.2008	14.02.2007	863	101.25	101.54	-0.05	0.05	0.03	11.85	9.06	-	7.50	0.85	0.79
Автоваз, 03	10.04	5000	9.70	22.06.2010	27.06.2006	40351	100.41	100.50	-0.03	-0.07	-0.07	25.78	9.66	-	7.75	0.23	0.22
Вагонмаш, 01	1.05	300	13.50	19.06.2008	22.06.2006	808	104.85	105.00	0.10	1.16	-0.28	37.73	12.88	-	-7.74	0.22	0.24
ВКМ-Финанс, 01	0.51	1000	10.25	04.06.2008	06.12.2006	793	100.00	101.50	0.00	-0.14	-0.19	32.86	10.15	-	8.85	0.65	0.60
Волгабурмаш 01	0.00	600	11.10	08.10.2008	11.10.2006	919	100.50	100.70	0.00	0.00	0.28	52.61	11.04	-	10.23	0.50	0.45
ГТ-ТЭЦ Энерго 02	11.11	1500	12.50	22.06.2006	-	80	100.80	101.00	-0.19	0.20	0.10	34.93	12.40	8.44	-	0.22	0.20
ГТ-ТЭЦ Энерго 03	0.01	1500	12.04	18.04.2008	23.10.2006	746	101.00	101.70	0.04	-0.14	-0.24	54.10	11.89	-	9.79	0.53	0.48
ЕПК 01	0.00	1000	8.75	02.10.2008	05.10.2006	913	0.00	0.00	0.00	0.01	0.31	42.91	8.78	-	9.78	0.49	0.44
ИжАвто, 01	0.03	1200	10.70	14.03.2007	-	345	98.96	99.20	-0.05	0.17	-0.14	5.57	10.79	11.94	-	0.92	0.82
Ижмаш, 02	3.57	1000	13.55	17.06.2008	19.12.2006	806	102.00	102.15	0.34	-0.34	-0.34	38.61	13.28	-	10.78	0.68	0.61
ИРКУТ 03	11.68	3250	8.74	16.09.2010	-	1627	101.15	101.27	0.05	0.05	-0.10	2.63	8.63	8.57	-	3.78	3.48
КАМАЗ-Финанс	0.00	1200	6.00	11.11.2006	-	222	0.00	0.00	0.00	0.00	0.00	23.51	6.06	7.85	-	0.59	0.55
КАМАЗ-Финанс, 02	5.00	3000	8.45	17.09.2010	19.09.2008	1628	99.80	99.90	-0.05	0.25	0.25	2.32	8.46	-	8.67	2.27	2.09
Крисогенмаш, 02	0.00	500	10.40	08.07.2008	11.07.2006	827	100.00	0.00	0.00	0.00	-0.05	23.65	10.37	-	9.24	0.27	0.25
ЛОМО, 02	1.83	700	14.20	11.07.2006	-	99	100.95	101.00	-0.20	0.22	0.10	32.29	14.06	10.09	-	0.27	0.25
МиГ-Финанс, 01	0.02	1000	10.50	03.06.2009	06.06.2007	1157	100.55	100.65	0.05	-0.20	0.59	33.66	10.43	-	10.12	1.10	1.00
ОМЗ 04	88.28	900	14.25	26.02.2009	31.08.2006	1060	102.50	102.89	-1.89	0.44	-0.63	12.49	14.11	-	11.56	0.41	0.37
ПМЗ, 01	0.00	750	9.70	21.07.2009	25.07.2006	40015	0.00	100.60	0.00	0.01	-0.17	18.34	9.67	-	8.94	0.30	0.28
Промтрактор, 01	0.00	1500	10.70	03.07.2008	07.07.2006	822	100.10	100.25	0.00	0.10	-0.05	25.80	10.67	-	9.47	0.26	0.24
Русские Автобусы	0.00	500	14.00	22.05.2006	-	49	100.50	100.70	0.00	0.10	-0.20	51.78	13.88	6.88	-	0.13	0.13
Салют-Энергия, 01	0.00	3000	10.15	25.12.2007	26.12.2006	631	100.15	100.40	0.00	0.15	0.21	26.97	10.11	-	9.83	0.71	0.64
Сатурн Инвест	0.00	500	15.00	05.08.2006	-	124	99.01	102.30	-0.05	0.24	-0.15	24.25	14.66	7.86	-	0.34	0.32
НПО САТУРН, 01	0.00	1500	9.00	23.03.2008	24.03.2007	39530	100.00	100.25	0.00	0.05	-0.05	2.47	8.99	-	9.03	0.95	0.87
Северсталь-авто	0.01	1500	11.25	21.01.2010	25.01.2007	1389	102.30	103.35	1.12	0.34	0.15	20.65	10.87	-	6.84	0.79	0.74
СОК-Автокомпл., 01	0.00	1100	12.32	24.04.2008	27.10.2006	752	99.51	99.94	0.00	-0.20	-0.35	53.33	12.38	-	13.56	0.54	0.47
Стройтрансгаз, 01	3.03	3000	9.60	25.06.2008	-	814	101.05	101.25	-0.15	0.48	-0.34	25.25	9.49	9.21	-	2.01	1.84
ТВЗ, 01	0.00	750	14.60	10.10.2006	-	190	0.00	0.00	0.00	0.00	-0.27	70.00	14.21	9.35	-	0.49	0.45
Трансмашхолдинг, 01	2.75	1500	14.00	01.12.2007	05.06.2006	607	100.74	100.88	-0.10	-0.10	-0.25	47.18	13.89	-	8.34	0.17	0.16
Уралвагонзавод, 01	0.00	2000	13.36	02.10.2007	03.10.2006	547	0.00	0.00	0.00	0.00	-0.34	66.25	13.07	-	8.86	0.47	0.43
Уралвагонзавод 02	0.00	3000	9.35	05.10.2010	03.10.2007	1646	0.00	0.00	0.00	0.11	-0.24	46.11	9.33	-	9.41	1.37	1.25
Добывающая промышленность																	
СУЭК, 02	0.00	1000	8.50	15.02.2007	-	318	99.90	100.25	0.00	-0.34	-0.24	10.71	8.52	9.08	-	0.84	0.77
Хайленд Голд Финанс, 01	0.00	750	12.00	02.04.2008	09.10.2006	730	0.00	0.00	0.00	0.00	0.00	29.26	11.94	-	11.46	0.50	0.44
Пищевая промышленность																	
Аладушкин 01	0.00	500	12.00	08.03.2007	-	339	101.73	101.95	0.03	0.00	-0.39	8.22	11.80	10.23	-	0.90	0.82
АПК Аркада 01	0.30	600	14.95	28.06.2008	29.06.2006	817	100.47	100.60	-0.07	-0.07	-0.13	39.32	14.88	-	12.31	0.24	0.21
АПК ОГО, 01	0.34	1100	15.50	22.04.2007	28.04.2006	384	101.68	101.80	0.10	0.15	0.10	59.20	15.23	-	-9.62	0.07	0.07
Балтимор-Нева	0.02	500	1.00	05.09.2006	-	155	95.13	96.43	2.81	-2.10	1.57	0.79	1.01	4.17	-	0.42	0.41
Балтимор-Нева, 03	0.41	800	11.65	15.05.2008	23.11.2006	773	101.25	101.49	-0.03	0.19	0.29	43.73	11.51	-	9.41	0.61	0.56
Белгранкорм	0.00	700	10.90	02.12.2008	05.12.2006	974	0.00	0.00	0.00	0.80	0.30	8.06	10.81	-	10.00	0.65	0.59
Вимм-Билль-Данн	0.05	1500	11.24	11.04.2006	-	8	100.04	100.08	0.00	-0.12	-0.24	53.58	11.23	7.20	-	0.02	0.02
Вимм-Билль-Данн, 02	25.70	3000	9.00	15.12.2010	-	1717	102.10	102.50	0.05	0.00	-0.24	25.40	8.80	8.58	-	3.85	3.55
Группа ОСТ, 02	5.50	1000	13.60	08.05.2008	22.05.2006	766	100.05	100.10	-0.22	0.15	0.04	53.65	13.60	-	10.61	0.13	0.12
Джей-Эф-Си, 02	0.00	1200	13.00	04.12.2007	05.12.2006	610	102.65	102.90	0.00	-0.10	-0.34	42.03	12.64	-	8.69	0.64	0.59
Евросервис	0.00	1500	14.00	18.12.2007	20.06.2006	624	100.65	100.95	0.00	0.19	0.00	4.99	13.86	-	9.18	0.21	0.20
Инвестпроект, 01	0.00	1000	10.80	16.05.2007	-	408	102.00	102.30	0.00	-0.39	-0.49	40.83	10.64	9.55	-	1.04	0.95
Микояновский	0.00	1000	13.50	18.09.2006	-	168	101.21	102.33	-2.33	2.38	2.27	5.55	13.50	13.43	-	0.46	0.41
Нутринвестхолдинг, 01	0.00	1200	12.00	09.06.2009	13.06.2006	1163	100.10	100.70	0.00	0.16	0.12	6.58	11.97	-	10.77	0.19	0.18
Праймери Дон, 01	0.00	750	12.50	10.11.2006	-	221	99.65	100.00	0.00	-0.50	-0.05	17.81	12.50	13.08	-	0.58	0.52
Разуляй-Центр 01	5.54	1000	14.00	05.06.2006	-	63	100.71	100.87	0.08	0.02	-0.52	46.03	13.90	9.44	-	0.17	0.16
Разуляй-Финанс, 01	0.00	3000	11.50	02.10.2008	05.04.2007	913	0.00	0.00	0.00	0.00	0.20	56.40	11.50	-	11.83	0.93	0.83
Руссеро 01	0.12	1000	11.66	19.07.2008	18.01.2007	838	99.50	100.00	-0.01	0.31	0.21	23.96	11.66	-	11.94	0.77	0.69
Русский Продукт, 04	0.34	440	13.95	15.05.2007	16.05.2006	407	100.60	100.85	-0.05	0.00	-0.20	18.35	13.87	-	8.65	0.12	0.11
Санвэй, 01	0.84	1000	11.66	03.12.2008	06.06.2007	975	101.20	101.28	-0.05	0.35	0.89	37.38	11.52	-	10.79	1.10	0.99
ЭФКО, 01	0.00	1000	8.00	05.09.2006	-	155	0.00	100.35	0.00	0.00	0.00	5.92	7.96	6.75	-	0.42	0.40
Югтранс 02	0.00	1000	11.50	25.11.2008	28.11.2006	967	0.00	99.75	0.00	0.00	0.24	39.38	11.53	-	12.22	0.63	0.56
Пивоварение																	
Балтика, 01	0.00	1000	8.75	20.11.2007	-	596	101.50	102.45	0.00	-0.34	0.00	24.93	8.62	7.93	-	1.59	1.47
Красный Восток-Инвест	33.85	1500	11.50	25.02.2007	-	328	102.50	102.55	-0.19	0.10	0.15	11.97	11.21	8.65	-	0.87	0.80
Очаково, 02	0.99	1500	8.50	19.09.2008	-	900	99.32	99.49	0.10	0.25	0.00	2.33	8.55	9.00	-	1.88	1.73
ПИТ-Инвестментс 01	0.00	1000	12.00	28.09.2006	-	178	0.00	105.00	0.00	0.01	0.10	1.32	11.76	7.73	-	0.49	0.45
ПИТ-Инвестментс 02	0.00	1500	14.25	23.03.2009	29.09.2006	1085	102.96	103.50	-1.70	1.93	1.73	2.73	13.81	-	7.28	0.49	0.46
САН Интербрю	0.00	2500	13.00	15.08.2006													

ЭМИТЕНТЫ	ОБЪЕМЫ		ПОГАШЕНИЕ/ ВЫКУП			ЦЕНА		ИЗМЕНЕНИЕ, %			ДОХОДНОСТЬ, %			ДЮРАЦИЯ			
	Оборот, млн. руб.	Объем, млрд. руб.	Купон, %	Погашение	Оферта	Дней до погашения	Покупка	Продажа	день	неделя	месяц	НКД	Текущая	К погаш.	К оферте	Дюр. лет.	Мод. дюр.
Розничный сектор																	
Детский мир, 01	0.00	1150	8.50	26.05.2015	-	3340	99.40	100.25	0.00	-0.20	-0.20	27	8.52	8.71	-	6.36	5.85
Евросеть, 01	0.30	1000	16.33	25.04.2006	-	22	100.37	100.43	0.03	-0.10	-0.59	72	16.26	8.55	-	0.06	0.06
Маэлит 01	0.00	2000	9.34	19.11.2008	-	961	100.95	101.25	0.00	0.20	0.05	34	9.24	9.07	-	2.32	2.13
Марта-Финанс, 01	0.00	700	14.84	22.05.2008	-	780	105.70	105.75	-0.09	0.57	0.28	53	14.07	12.18	-	1.83	1.63
Марта Финанс, 02	2.55	1000	11.75	06.12.2009	07.06.2007	1343	99.80	99.90	-0.09	0.02	0.00	38	11.76	-	12.16	1.10	0.98
Матрица Финанс	1.00	1200	12.32	10.12.2008	13.06.2007	982	100.16	100.27	0.06	-0.08	0.00	37	12.29	-	12.41	1.11	0.99
МИР Финанс	1.41	1000	9.89	27.12.2007	27.12.2006	633	100.48	100.60	0.10	0.05	0.05	26	9.84	-	9.30	0.71	0.65
Петерочка Финанс, 01	4.35	1500	11.45	12.05.2010	-	1500	109.75	110.20	-0.05	0.22	1.15	43	10.39	8.63	-	3.30	3.04
Перекресток, 01	0.00	1500	8.81	08.07.2008	11.07.2006	827	100.12	100.38	0.00	-0.03	-0.82	20	8.80	-	8.01	0.27	0.25
Лесная, лесная промышленность и ЦБК																	
АЦБК-Инвест	0.00	500	13.50	07.09.2006	-	157	101.25	102.00	0.00	0.51	0.56	9	13.25	9.31	-	0.42	0.39
Волга 01	0.00	1500	12.00	13.03.2007	-	344	101.66	101.85	0.00	0.10	0.30	6	11.80	10.31	-	0.92	0.83
ГОТЭК	0.00	550	12.50	06.06.2006	-	64	100.36	100.65	0.00	0.10	0.23	40	12.42	8.40	-	0.18	0.16
НЛК 01	0.50	500	11.90	31.01.2008	03.08.2006	668	100.00	100.50	-0.09	-0.45	-0.25	20	11.90	-	11.64	0.33	0.30
ПЭФ Союз, 01	0.00	300	11.00	09.10.2007	05.10.2006	554	0.00	0.00	0.00	0.00	-0.10	54	11.00	-	11.30	0.48	0.43
Русский Текстиль 03	1.99	1200	12.00	20.10.2009	18.10.2007	1296	98.20	98.70	0.10	0.10	-0.56	53	12.18	-	13.52	1.38	1.22
Русский Текстиль 02	0.00	1000	12.75	05.03.2009	-	1067	99.01	99.50	0.00	0.30	-0.53	9	12.81	13.44	-	1.92	1.70
Яковлевский Текстиль, 01	0.00	1000	12.00	31.10.2008	27.10.2006	942	99.90	100.00	0.00	0.04	0.14	52	11.99	-	12.14	0.54	0.48
Строительство и ипотека																	
АИЖК	0.00	1070	11.00	01.12.2008	-	973	109.20	109.85	0.00	0.32	-0.50	37068	10.05	7.17	-	2.32	2.17
АИЖК, 02	0.00	1500	11.00	01.02.2010	-	1400	0.00	113.45	0.00	0.62	0.18	18	9.70	7.06	-	3.22	3.01
АИЖК, 03	0.00	2250	9.40	15.10.2010	-	1656	106.96	107.50	0.00	0.00	-0.05	20	8.72	6.93	-	2.85	2.67
АИЖК, 04	0.00	900	8.70	01.02.2012	-	2130	106.80	107.50	0.00	0.00	-2.07	15	8.17	7.51	-	4.62	4.30
Главмосстрой, 01	0.24	2000	13.00	27.05.2007	27.05.2006	419	100.33	100.55	0.05	0.13	-0.10	14	12.93	-	9.11	0.15	0.14
ИНТЕКО 01	0.00	1200	10.95	15.02.2007	-	318	99.50	0.00	0.00	1.01	1.01	14	10.95	11.22	-	0.85	0.76
Искитимцемент, 01	0.00	200	16.80	24.12.2006	-	265	103.00	103.50	0.00	0.39	-1.39	4	16.31	13.00	-	0.70	0.62
Искитимцемент 02	1.01	500	12.50	05.11.2008	07.11.2007	947	100.55	100.95	-0.34	0.94	-0.01	18	12.43	-	12.63	1.45	1.29
Группа ЛСР, 01	0.05	1000	11.00	20.03.2008	22.03.2007	717	99.80	99.99	0.13	-0.19	-0.44	3	11.00	-	11.31	0.94	0.85
МИА, 01	0.06	2200	10.00	20.09.2012	-	2362	101.50	102.50	-0.19	0.10	1.17	13	9.76	9.44	-	2.85	2.60
МИА, 02	0.00	1000	9.50	09.08.2008	06.02.2007	859	100.20	100.50	0.00	0.08	0.30	14	9.47	-	9.44	0.81	0.74
Миракс Групп	0.00	1000	13.50	19.08.2008	22.08.2006	869	101.31	101.44	0.00	0.10	0.20	15	13.31	-	9.47	0.39	0.35
ПИК, 05	0.13	1120	13.00	20.05.2008	23.05.2006	778	100.30	100.40	0.00	-0.05	0.05	15	12.96	-	10.62	0.14	0.12
ЦУН ЛенСпецСМУ, 01	2.01	1000	15.50	22.04.2010	27.04.2006	1480	100.26	100.49	-0.23	0.00	0.00	67	15.47	-	11.37	0.07	0.06
Салаватстекло 02	0.00	1200	9.28	28.10.2009	31.10.2007	1304	0.00	100.00	0.00	-0.01	-0.06	39	9.29	-	9.53	1.45	1.32
Салаватстекло 01	0.00	750	11.60	25.03.2008	26.09.2006	722	103.70	104.00	0.00	0.24	0.00	2	11.15	-	3.17	0.48	0.47
Сиб. цемент., 03	0.00	800	12.50	12.06.2008	15.06.2006	801	100.65	100.99	0.00	-0.30	-0.20	37	12.44	-	9.59	0.20	0.18
СУ-155	0.00	1500	10.50	30.03.2007	-	361	0.00	101.76	0.00	0.00	0.00	1	10.48	10.69	-	0.95	0.86
ЮСКК, 01	0.00	600	14.00	01.07.2008	04.07.2006	39630	90.00	99.59	0.00	0.55	-0.45	35	14.06	-	15.33	0.25	0.22
Транспорт																	
АвиаК. Самара, 01	0.20	350	14.00	08.03.2007	-	339	102.30	102.60	0.00	0.39	-0.20	10	13.69	11.62	-	0.90	0.80
Ист Лайн Хэндлинг, 02	9.14	3000	11.59	22.05.2008	23.11.2006	780	99.86	100.14	0.14	0.20	-0.40	41	11.57	-	11.62	0.61	0.55
ММК-Транс, 01	0.00	650	11.50	10.07.2008	11.01.2007	39639	0.00	0.00	0.00	0.25	0.25	26	11.39	-	10.33	0.75	0.68
РЖД, 02	0.00	4000	7.75	05.12.2007	-	611	101.40	101.80	-0.05	-0.05	-0.64	25	7.64	6.89	-	1.57	1.47
РЖД, 03	0.52	4000	8.33	02.12.2009	-	1339	104.00	104.20	-0.08	0.29	-0.54	27	8.00	7.16	-	3.17	2.96
РЖД 04	6.80	10000	6.59	14.06.2007	-	437	99.85	100.10	-0.30	0.30	0.00	20	6.59	6.69	-	1.15	1.08
РЖД 06	28.27	10000	7.35	10.11.2010	-	1682	100.00	100.10	-0.20	0.18	0.00	28	7.35	7.48	-	3.89	3.61
РЖД 07	0.00	5000	7.55	07.11.2012	-	2410	100.96	101.08	-0.09	0.24	-1.15	29	7.49	7.52	-	5.18	4.82
Транснефтепродукт	0.15	1000	8.90	10.05.2006	-	37	100.19	110.20	0.04	0.00	-0.35	35	8.88	6.77	-	0.10	0.09
ЮТЭйр, 01	2.11	1000	10.65	22.11.2006	-	233	100.31	100.45	-0.30	0.45	0.05	38	10.61	10.20	-	0.62	0.56
ЭйрЮнион 01	17.76	1500	13.00	10.11.2009	15.05.2007	1317	98.71	98.85	-0.33	0.28	0.00	17	13.16	-	15.00	1.04	0.90
Финансовый сектор																	
Абсолют Банк, 01	0.00	1000	11.50	21.04.2006	-	18	99.95	100.25	0.00	0.00	-0.27	23	11.48	7.26	-	0.05	0.05
Банк Зенит, 01	5.00	1000	8.00	24.03.2007	-	355	99.90	100.05	0.20	-0.20	-0.40	2	8.00	8.16	-	0.95	0.88
Внешторгбанк 04	0.00	5000	6.50	19.03.2009	22.03.2007	1081	99.97	0.00	0.00	-0.03	-0.05	2	6.50	-	6.66	0.95	0.89
Внешторгбанк 05	0.00	15000	6.20	17.10.2013	26.04.2007	2754	99.70	100.00	0.05	0.15	0.15	11	6.20	-	6.34	1.03	0.96
Газбанк, 01	0.00	750	11.00	25.11.2008	21.11.2006	967	100.25	100.40	0.00	0.09	-0.11	40	10.96	-	10.57	0.61	0.55
Банк Кедр, 01	0.00	450	11.00	05.10.2007	13.10.2006	550	0.00	0.00	0.00	-0.25	1.37	26	11.03	-	11.57	0.51	0.45
Мастер-Банк, 02	0.00	1000	12.75	23.05.2008	02.06.2006	781	100.30	100.50	-0.40	0.40	0.06	45	12.74	-	10.71	0.16	0.15
МКБ 01	0.00	500	11.50	25.04.2007	26.04.2006	387	100.05	100.20	0.00	-0.07	-0.15	21	11.49	-	9.70	0.06	0.06
ММБ, 01	0.00	1000	8.30	13.02.2007	-	316	0.00	0.00	0.00	0.20	0.25	11	8.18	6.64	-	0.85	0.79
Москоммерцбанк, 01	0.00	1000	9.76	10.12.2008	06.12.2006	982	100.43	100.53	0.00	-0.05	0.03	31	9.72	-	9.23	0.65	0.60
Росбанк, 01	0.00	3000	9.25	15.02.2009	14.02.2007	1049	101.40	101.55	0.00	0.30	-0.20	12	9.11	-	7.55	0.85	0.79
Россельхозбанк 01	0.00	3000	7.50	04.06.2008	06.12.2006	793	0.00	104.00	0.00	0.00	-0.10	5	7.47	-	7.07	0.66	0.62
Русский Стандарт 02	10.16	1000	14.04	14.06.2006	-	72	101.25	101.60	0.00	0.20	-0.11	42	13.82	5.60	-	0.20	0.19
Русский Стандарт 03	0.85	2000	8.40	22.08.2007	23.08.2006	506	100.10	0.00									

ЭМИТЕНТЫ	ОБЪЁМ		ПОГАШЕНИЕ		ЦЕНА		ИЗМЕНЕНИЕ, %			ДОХОДНОСТЬ, %			РЕЙТИНГ			ДЮРАЦИЯ	
	Объем, млн.	Купон, %	Погашение	Дней до погашения	Покупка	Продажа	день	неделю	месяц	К погаш.	Текущая	Спред к benchmark	S&P	Moody's	Fitch	Дюр. лет.	Мод. дюр.
Суверенные еврооблигации																	
Россия 07	\$ 2 400	10	26.06.2007	448	105.13	105.38	-0.12	-0.24	-0.47	5.58	9.51	73	BBB	Baa2	BBB	1.15	1.12
Россия 10	\$ 2 718	8.25	31.03.2010	1457	105.56	105.69	-0.18	0.36	0.00	5.52	7.82	67	BBB	Baa2	BBB	2.07	2.01
Россия 18	\$ 3 466	11	24.07.2018	4494	143.19	143.63	-0.13	-0.74	-2.96	5.98	7.68	111	BBB	Baa2	BBB	7.79	7.57
Россия 30	\$ 19 526	5	31.03.2030	8762	109.38	109.75	0.17	-1.19	-2.94	5.98	4.57	111	BBB	Baa2	BBB	7.87	7.64
Россия 28	\$ 2 500	12.75	24.06.2028	8117	178.25	179.13	-0.04	-0.83	-3.48	6.21	7.15	131	BBB	Baa2	BBB	10.64	10.32
Облигации Минфина РФ																	
MINFIN 6	\$ 1 750	3	14.05.2006	40	99.75	100.75	0.00	0.06	0.88	5.98	3.01	0	BBB	Baa2	BBB	1.98	1.90
MINFIN 8	\$ 1 322	3	14.11.2007	589	97.19	97.63	0.00	0.00	0.19	6.23	3.09	0	BBB	Baa2	BBB	2.78	2.58
MINFIN 5	\$ 2 837	3	14.05.2008	771	94.50	94.50	-0.13	-0.13	-0.13	6.50	3.17	0	BBB	Baa2	BBB	3.76	3.57
MINFIN 7	\$ 1 750	3	14.05.2011	1866	88.13	88.63	-0.14	-0.21	-1.12	7.18	3.40	0	BBB	Baa2	BBB	6.20	5.85
Облигации Aries																	
ARIES 01	€ 2 000	5.527	25.10.2007	569	104.55	104.69	0.00	-0.07	-0.20	3.28	5.29	30	BB+	Ba2	0.00		2.63
ARIES 02	€ 1 000	7.75	25.10.2009	1300	111.77	112.15	-0.05	-0.38	-1.65	4.11	6.93	56	BB+	Ba2	0.00		3.17
ARIES 03	\$ 2 436	9.6	25.10.2014	3126	124.87	125.13	0.02	-0.57	-2.73	5.86	7.69	100	BB+	Ba2	0.00		6.11
Муниципальные еврооблигации																	
Москва 06	€ 400	10.95	28.04.2006	24	100.44	100.55	-0.01	-0.14	-0.70	3.30	10.90	76	BBB	Baa2	BBB	0.06	0.06
Москва 11	€ 374	6.45	12.10.2011	2017	109.18	109.61	-0.13	-0.26	-1.55	4.53	5.91	88	BBB	Baa2	BBB	4.72	4.52
Татарстан 15	\$ 250	7.7	03.08.2015	3408	100.13	101.13	0.00	-0.91	-1.57	7.68	7.69	281	B	Ba1	BB	6.74	6.50
Корпоративные еврооблигации																	
Евразхолдинг 06	\$ 150	8.875	25.09.2006	174	101.00	0.00	-0.03	-0.06	-0.23	6.65	8.79	183	B+	B1	BB-	0.47	0.45
Роснефть 06	\$ 150	12.75	20.11.2006	230	103.93	104.31	0.00	-0.19	-0.67	6.19	12.27	133	B+	Baa2	BB-	0.59	0.58
АМТЕЛ 07	\$ 175	9.25	30.06.2007	452	100.00	101.37	0.00	0.00	0.00	9.23	9.25	436				1.17	1.12
ГАЗПРОМ 07	\$ 500	9.125	25.04.2007	386	103.43	103.68	-0.09	-0.14	-0.53	5.72	8.82	87	BB+	Baa2	BB-	0.99	0.96
ТНК 07	\$ 700	11	06.11.2007	581	107.27	107.75	0.00	-0.22	-0.83	6.11	10.25	125		Ba2		1.44	1.40
МТС 08	\$ 400	9.75	30.01.2008	666	104.98	105.58	-0.04	-0.37	-0.77	6.78	9.29	192	BB-			1.69	1.63
Система 08	\$ 350	10.25	14.04.2008	741	105.95	106.42	0.03	-0.08	-0.81	7.04	9.67	219	B	B3	B+	1.80	1.74
Алроса 08	\$ 500	8.125	06.05.2008	763	104.88	0.00	-0.06	-0.07	-0.29	5.61	7.75	75	B+			1.90	1.85
Вимм-Билль-Данн	\$ 150	8.5	21.05.2008	778	101.88	102.46	-0.01	-0.35	-0.34	7.52	8.34	267	B+	B3		1.93	1.86
ММК 08	\$ 300	8	21.10.2008	931	101.24	101.79	-0.09	-0.24	-0.98	7.45	7.90	261	BB-		BB-	2.27	2.19
Сибнефть 09	\$ 500	10.75	15.01.2009	1017	111.15	111.81	-0.03	-0.29	-1.21	6.30	9.67	145	BB	Ba2		2.44	2.37
Северсталь 09	\$ 325	8.625	24.02.2009	1057	102.88	0.00	0.00	-0.13	-0.59	7.49	8.38	263	B+	B2	BB-	2.59	2.50
Евразхолдинг 09	\$ 300	10.88	03.08.2009	1217	109.50	0.00	-0.01	-0.26	-0.89	7.58	9.93	273	B+	B1	BB-	2.85	2.75
НОРНИКЕЛЬ 09	\$ 500	7.125	30.09.2009	1275	100.50	101.20	-0.03	-0.38	-1.81	6.96	7.09	212	BB+	Ba2	BBB	3.14	3.04
ГАЗПРОМ 09	\$ 700	10.5	21.10.2009	1296	114.11	114.55	-0.04	-0.44	-1.14	6.02	9.20	117	BB+	Baa2	BB+	2.96	2.88
Мегафон 09	\$ 375	8	10.12.2009	1346	101.43	101.97	-0.02	-0.50	-1.16	7.54	7.89	269	BB-		BB	3.18	3.07
Вымпелком 10	\$ 300	8	11.02.2010	1409	101.34	101.87	-0.03	-0.60	-0.98	7.59	7.89	273	BB	Ba3		3.35	3.23
ГАЗПРОМ 10	€ 1 000	7.8	27.09.2010	1637	112.24	112.68	-0.17	-0.68	-1.88	4.69	6.95	114	BB+	Baa2	BB+	3.85	3.68
МТС 10	\$ 400	8.375	14.10.2010	1654	103.22	103.72	-0.25	-0.50	-1.10	7.49	8.11	266	BB-			3.74	3.61
Вымпелком 11	\$ 300	8.375	22.10.2011	2027	103.51	104.25	0.00	0.00	0.00	7.59	8.09	275	BB	Ba3		4.40	4.24
Система 11	\$ 350	8.875	28.01.2011	1760	104.04	104.78	-0.28	-0.20	-1.17	7.85	8.53	301	B	B3	B+	3.98	3.83
МТС 12	\$ 400	8	28.01.2012	2125	101.35	101.90	-0.23	-0.90	-1.55	7.70	7.89	287	BB-			4.70	4.53
Северсталь 14	\$ 375	9.25	19.04.2014	2937	107.75	0.00	0.03	-0.54	-1.64	7.93	8.58	306	B+	B2	BB-	5.70	5.49
Алроса 14	\$ 800	8.875	17.11.2014	3149	113.91	114.41	0.02	-0.53	-1.99	6.72	7.79	185	B+			6.19	5.99
ГАЗПРОМ 13-1	\$ 1 750	9.625	01.03.2013	2523	118.30	118.74	-0.14	-0.70	-1.96	6.31	8.14	148	BB+	Baa2	BB-	5.32	5.15
ГАЗПРОМ 13-2	\$ 1 222	4.505	22.07.2013	2666	99.54	100.54	0.00	0.00	0.01	4.66	4.53	-18	BB+	Baa2	BB+	3.04	2.97
ГАЗПРОМ 13-3	\$ 647	5.625	22.07.2013	2666	98.38	99.38	-0.14	-0.29	-0.89	6.21	5.72	137	BB+	Baa2	BB-	2.86	2.77
ГАЗПРОМ 15	\$ 1 000	5.875	01.06.2015	3345	105.03	105.53	-0.11	-0.76	-2.96	5.17	5.59	137	BB+	Baa2	BB-	7.06	6.71
ГАЗПРОМ 20	\$ 1 250	7.201	01.02.2020	5051	104.25	0.00	-0.42	-0.24	-1.58	6.72	6.91	186	BB+	Baa2	BB-	8.97	8.68
ГАЗПРОМ 34	\$ 1 000	8.625	28.04.2034	10251	123.00	124.00	0.07	-0.58	-5.10	6.78	7.01	188	BB+	Baa2	BB-	12.04	11.65

Источники: REUTERS

ЭМИТЕНТЫ	ОБЪЁМ		ПОГАШЕНИЕ		ЦЕНА		ИЗМЕНЕНИЕ,%			ДОХОДНОСТЬ,%			РЕЙТИНГ			ДЮРАЦИЯ	
	Объем, млн.	Купон,%	Погашение	Дней до погашения	Покупка	Продажа	день	неделю	месяц	К погаш.	Текущая	Спред к benchmark	S&P	Moody's	Fitch	Дюр. лет.	Мод. дюр
Банковские еврооблигации																	
Альфабанк 06	\$ 190	8	13.04.2006	9	100.00	100.15	0.00	0.00	-0.11	5.50	8.00	92	BB-	Ba2	B+	0.02	0.02
Банк ЗЕНИТ 06	\$ 125	9.25	12.06.2006	69	100.00	0.00	-0.12	0.00	-0.62	8.99	9.25	431		B1	B	0.18	0.18
Сбербанк 06	\$ 1 000	6.37	24.10.2006	203	100.60	100.85	0.00	-0.03	-0.15	5.70	6.33	45		A2	BBB	0.25	0.25
ВТБ 06	\$ 350	6.285	22.06.2006	79	100.08	100.24	0.00	-0.02	-0.06	5.90	6.28	60	BBB		BBB		
Промсвязьбанк 06	\$ 200	10.25	27.10.2006	206	101.28	101.53	-0.02	-0.18	-0.44	7.84	10.12	299	B	Ba3	B	0.53	0.52
МДМ 06	\$ 200	9.375	23.09.2006	172	101.03	101.45	0.00	-0.08	-0.50	6.75	9.28	176	B+	Ba2	BB-	0.46	0.45
Петрокоммерц 07	\$ 120	9	09.02.2007	311	101.50	102.00	0.00	0.04	0.03	7.11	8.87	222	B	Ba3	B	0.82	0.79
Альфабанк 07	\$ 150	7.75	09.02.2007	311	100.77	101.16	-0.01	-0.23	-0.35	6.76	7.69	191	BB-	Ba2	B	0.83	0.80
Росбанк, 07	\$ 150	7.625	09.07.2007	461	100.60	101.10	-0.03	-0.11	-	7.12	7.58	215	B		B	1.22	1.14
НОМОС 07	\$ 100	9.125	13.02.2007	315	101.34	102.00	0.19	-0.20	-0.75	7.45	9.00	256		Ba3	B	0.83	0.80
Моснарбанк 07	\$ 200	6.344	05.10.2007	549	101.67	101.82	-0.14	0.13	0.26	5.64	6.24	64			BBB		
ИБГ Никойл	\$ 150	9	19.03.2007	349	101.25	101.75	0.09	-0.19	-0.89	7.61	8.89	277			B	0.93	0.90
Русс. Станд 07	\$ 300	8.75	14.04.2007	375	101.17	101.72	0.04	0.02	-0.61	7.54	8.65	269	BBB+			0.96	0.93
ВТБ 07	\$ 300	7.56	30.07.2007	482	102.74	103.06	0.00	-0.17	-0.35	5.81	7.36	71	BBB		BBB		2.45
МБРР 08	\$ 150	8.625	03.03.2008	699	101.02	101.52	-0.01	-0.13	-0.56	8.03	8.54	318			B	1.79	1.72
Альфабанк 08	\$ 250	7.75	02.07.2008	820	100.79	101.19	-0.02	-0.19	-0.89	7.35	7.69	249	BB-	Ba2	B	2.06	1.99
Газпромбанк 08	\$ 1 050	7.25	30.10.2008	940	101.99	102.76	-0.31	-0.24	-0.61	6.39	7.11	155	BB	Baa1		2.32	2.25
ВТБ 08	\$ 550	6.875	11.12.2008	982	102.00	102.50	-0.03	-0.36	-0.83	6.05	6.74	120	BBB		BBB	2.45	2.38
Росбанк, 09	€ 225	9.75	24.09.2009	1269	105.00	105.60	0.08	-0.13	-0.11	7.37	9.29	260	B		B	2.11	2.07
Моснарбанк 08	\$ 150	4.375	30.06.2008	818	96.53	96.88	-0.03	-0.28	0.18	6.06	4.53	120			BBB	2.13	2.07
ХКБ Банк 08-1	\$ 150	9.125	04.02.2008	671	101.25	101.88	-0.02	-0.18	-0.68	8.36	9.01	349	B-			1.70	1.64
ХКБ Банк 08-2	\$ 275	8.625	30.06.2008	818	100.46	101.08	-0.01	-0.21	-0.65	8.38	8.59	353	B-			2.04	1.96
Банк Москвы, 09	\$ 250	8	28.09.2009	1273	104.06	104.71	-0.03	-0.31	-0.98	6.67	7.69	183			BBB	3.11	3.01
Банк Москвы, 10	\$ 300	7.375	26.11.2010	1697	102.49	103.13	-0.01	-0.25	-1.57	6.74	7.20	190			BBB	3.92	3.80
ВТБ 11	\$ 450	7.5	12.10.2011	2017	105.54	106.04	-0.05	-0.42	-1.24	6.30	7.11	146	BBB		BBB	4.49	4.36
ВТБ 15	\$ 750	6.315	04.02.2015	3228	99.90	100.50	0.16	-0.72	-1.89	6.30	6.32	145	BBB		BBB	3.25	3.15
Сбербанк 15	\$ 1 000	6.23	11.02.2015	3235	99.77	100.27	-0.14	-0.34	-0.84	6.26	6.24	139		A2	BBB	3.45	3.35
ВТБ 35	\$ 1 000	6.25	30.06.2035	10679	99.26	100.01	-0.05	-1.22	-3.82	6.36	6.30	149	BBB		BBB	7.03	6.82

Источники: REUTERS

Мировой рынок долга

ЭМИТЕНТЫ	ЦЕНА		ИЗМЕНЕНИЕ,%			ДОХОДНОСТЬ,%	ДЮРАЦИЯ	РЕЙТИНГ	
	По закрытию	Последняя котировка	день	неделя	месяц			До погашения	Дюрация
US10YT=RR	97.16	97.08	-0.10	-1.40	-2.43	4.88	8.00	AAA	Aaa
US30YT=RR	93.81	93.77	-0.03	-3.12	-6.07	4.90	16.17	AAA	Aaa
EU2YT=RR	99.37	99.40	-0.05	-0.27	-0.11	3.33	1.91	AAA	Aaa
EU10YT=RR	97.50	97.41	-0.29	-1.21	-2.40	3.82	8.30	AAA	Aaa
MEXGLB26=RR	155.31	155.31	0.12	-1.51	-6.52	6.52	10.03	BBB	Baa1
BRAGLB27=RR	129.50	129.44	-0.10	-2.45	-5.98	7.36	10.09	BB	Ba3
TRGLB30=RR	154.69	154.69	0.16	-1.28	-2.41	7.08	10.65	BB-	Ba3
TRGLB10=RR	120.25	120.25	0.00	-0.72	-1.49	6.18	3.40	BB-	Ba3
ARGFRB=RR	32.50	32.50	0.00	0.00	0.00	0.00	0.00	B	B3
ARGGLB30=RR	29.50	29.50	-2.07	-2.63	-2.23	86.17	1.72	B	B3
RUSGLB10=RR	105.56	105.56	-0.18	0.36	0.00	5.52	2.07	BBB	Baa2
RUSGLB30=RR	109.56	109.38	0.17	-1.19	-2.94	5.98	7.87	BBB	Baa2

Источники: REUTERS

Индексы JPM EMBI+

EMBI+	СПРЭД		ИНДЕКС		ИЗМЕНЕНИЕ,%		
	Спрэд	Изменение за день	Значение	За день	С начала месяца	С начала года	За 12 месяцев
EMBI+	192	0	374.51	-0.11	-0.11	1.59	14.83
EMBI+ RUSSIA	106	0	420.25	-0.04	-0.04	-1.32	10.72
EMBI+ MEXICO	128	1	322.97	-0.24	-0.25	-2.34	6.77
EMBI+ TURKEY	179	1	245.50	-0.05	-0.05	1.18	13.28
EMBI+ BRAZIL	235	0	520.92	-0.22	-0.22	3.33	21.15
EMBI+ VENG VUELA	192	2	576.10	-0.07	-0.07	5.80	25.40

Источники: J.P. Morgan Chase, REUTERS

Настоящий документ предоставлен исключительно в порядке информации и не является предложением о проведении операций на рынке ценных бумаг, и, в частности, предложением об их покупке или продаже. Настоящий документ содержит информацию, полученную из источников, которые Банк Москвы рассматривает в качестве достоверных. Однако Банк Москвы, его руководство и сотрудники не могут гарантировать абсолютную точность, полноту и достоверность такой информации и не несут ответственности за возможные потери клиента в связи с ее использованием. Оценки и мнения, представленные в настоящем документе, основаны исключительно на заключениях аналитиков Банка в отношении анализируемых ценных бумаг и эмитентов. Вознаграждение аналитиков не связано и не зависит от содержания аналитических обзоров, которые они готовят, или от существа даваемых ими рекомендаций.

Банк Москвы, его руководство и сотрудники не несут ответственности за инвестиционные решения клиента, основанные на информации, содержащейся в настоящем документе. Банк Москвы, его руководство и сотрудники не несут ответственности в связи с прямыми или косвенными потерями и/или ущербом, возникшим в результате использования клиентом информации или какой-либо ее части при совершении операций с ценными бумагами. Банк Москвы не берет на себя обязательства регулярно обновлять информацию, которая содержится в настоящем документе или исправлять возможные неточности. Сделки, совершенные в прошлом и упомянутые в настоящем документе, не всегда являются индикативными для определения результатов будущих сделок. На стоимость, цену или величину дохода по ценным бумагам или производным инструментам, упомянутым в настоящем документе, могут оказывать неблагоприятное воздействие колебания обменных курсов валют. Инвестирование в российские ценные бумаги несет значительный риск, в связи с чем клиенту необходимо проводить собственный анализ рынка и исследование надежности российских эмитентов до совершения сделок.

Настоящий документ не может быть воспроизведен, полностью или частично, с него нельзя делать копии, выдержки из него не могут использоваться для каких-либо публикаций без предварительного письменного разрешения Банка Москвы. Банк Москвы не несет ответственности за несанкционированные действия третьих лиц, связанные с распространением настоящего документа или любой его части.

КОНТАКТНАЯ ИНФОРМАЦИЯ	WWW.MMBANK.RU	+7 (495) 105-8000	+7 (495) 924-0080
		<u>e-mail</u>	<u>вн. тел.</u>
<u>ВИЦЕ-ПРЕЗИДЕНТ</u>	Сытников Алексей		
<u>ДЕПАРТАМЕНТ УПРАВЛЕНИЯ АКТИВАМИ</u> Директор департамента	Касьянова Елена	Kasyanova_EA@mmbank.ru	46-79
<u>АНАЛИТИЧЕСКОЕ УПРАВЛЕНИЕ</u> Зам. директора департамента, начальник управления	Тремасов Кирилл	Tremasov_KV@mmbank.ru	45-92
<u>Отдел анализа рынка акций</u> Начальник отдела	Веденеев Владимир	Vedeneev_VY@mmbank.ru	28-17
Главный специалист	Скворцов Дмитрий	Skvortsov_DV@mmbank.ru	28-32
Специалист	Веселова Ольга	Veselova_OV@mmbank.ru	28-92
<u>Отдел анализа долговых рынков</u> Начальник отдела	Федоров Егор	Fedorov_EY@mmbank.ru	42-33
Главный специалист	Лямин Михаил	Lyamin_MY@mmbank.ru	28-44
<u>УПРАВЛЕНИЕ ТОРГОВЫХ ОПЕРАЦИЙ</u> Начальник управления	Беспалов Алексей	Bespalov_AV@mmbank.ru	42-20
Рынок облигаций	Храмцовский Станислав	HSS@mmbank.ru	28-95
Рынок акций	Волков Алексей	Volkov_A@mmbank.ru	28-37
<u>УПРАВЛЕНИЕ ПРОДАЖ</u> Менеджер по работе с клиентами	Толокнова Алла	Shuhova_AG@mmbank.ru	42-69
Менеджер по работе с клиентами	Борникова Наталья	Bornikova_NY@mmbank.ru	45-94